

Grønland i forandring

- en grønlænder i en forandret verden

Ulunnguaq Markussen



Bachelorprojekt af Ulunnguaq Markussen

Afdelingen for Samfundsvidenskab, Ilisimatusarfik

Vejleder: Annemette Nyborg Lauritsen

Afleveringsdato: 16 januar 2017

Indholdsfortegnelse

1. INDLEDNING	3
1.1 Problemfelt.....	4
1.2 Valg af forskningsfelt	5
1.3 Problemformulering.....	5
2. OPGAENS OPBYGNING	6
3. INDLEDENDE LITTERATURSØGNING.....	7
4. BEGREBSAFKLARINGER.....	8
4.1 Kultur	8
4.2 Identitetsdannelser.....	9
4.3 Sammenfatning	10
5. METODOLOGI.....	11
5.1 Grounded Theory.....	11
5.2 Anvendelse af Grounded Theory	13
6. METODE	14
6.1 Empiri	14
6.2 Semistrukturerede interview.....	15
6.3 Afgrænsning.....	16
7. RESULTATER	17
7.1 Uumannaq	17
7.2 Socialiseringsprocessen.....	17
7.3 Det grønlandske sprog	18
7.4 Danskhad.....	18
7.5 Hellefiskeriet	19
7.6 Den genererende teori.....	21
7.6.1 Den store fanger.....	21
7.6.2 Den moderne fanger.....	22
7.6.3 En moderne grønlænder.....	22
7.6.3.1 Den unge studerende	23
7.6.4 Udefrakommende.....	25
7.6.5 Den sociale enhed.....	26
8. DISKUSSION.....	27
8.1 Fangerne er eksperter i natur bare uden bevis.....	27
8.2 Europæernes dyrmishandling.....	28
8.3 Det kulturelle værdier er truet.....	29
9. KONKLUSION.....	31
Referencer.....	32
Bilag 1	35
Bilag 2	36
Bilag 3	37
Bilag 4	39
Bilag 5	40
Bilag 6	41
Bilag 7	42
Slutnoter.....	43

1. Indledning

Den nutidige Grønland oplever klimatiske, kulturelle og økonomiske forandringer. Det lange seje træk i historisk tid startede med missionæren Hans Egedes ankomst til Grønland i 1721 for at fortrænge inuit-religion. Senere igangsættes globaliseringstendenser, da man efter Anden Verdenskrig i 1945 oprettede den første verdensorganisation FN, hvilket mange nationer blev nødsaget til at være politisk og økonomisk konkurrencedygtige på internationalt plan. Afkoloniseringsspørgsmålet blev en af organisationens omdiskuterede højdepunkter på dagsordenen. Danmark der var medlem af FN, reviderede sin Grundlov i 1953 og dermed lavede en ændring i sin Grønlandspolitik. Efter mange års besiddelse i isoleringspolitik af Grønland, fik den nye danske grønlandspolitik et formål om at modernisere Grønland for at højne grønlændernes levestandard i de økonomiske, materielle og kulturelle områder. Det grundlæggende mål var, at på længere sigt skal grønlændere kunne være med i det internationale samspil (Skydsbjerg 1999: 16). Den hurtige omformning til en moderne samfundsorden har skabt en række brudfaser i samfundsudviklingen. Sociale konsekvenser hos den grønlandske befolkning oplyser, at overgangen til de vestlige landes præmisser ikke var gennemførligt for de fleste af de indfødte folk. Tværtimod, overgangen til det moderne og abstrakte industrielle samfund har haft konsekvenser for befolkningens stigende fremmedgjorthed, der negativt påvirker grønlændernes selvrealisering og magtstærkelse i deres eget hjemland.

Den koloniale fortid bliver en motiverende effekt for landets stigende politiske aktiviteter i 1970'erne, hvor der bliver blandt andet sat krav om at øge indflydelse og genfødsel af den grønlandske kultur. Med nye radikale synspunkter lykkedes det for grønlænderne at indføre Hjemmestyret i 1979 og senere Selvstyret i 2009. Selvom forøgelsen af landets autonomi på nogle måder hindrede indbyggernes fremmedgørelse i deres land, er der stadig en forandring der sker udenfor befolkningens autoritet. Vi lever i en verden hvor klimaændringer sker for alvor, hvilket gør det endnu mere nødvendigt for Grønlands internationale samarbejde. I dag kan modernitetens indgriben i Grønland betragtes mindre end i andre lande, forårsaget af landets specielle position under Danmark. Men hvis man betragter inuit-kulturen som er baseret på havisen, så bliver det et spørgsmål om oprindelige folks kultur kan overleve uden sine nøglepunkter, hvis isen smelter til vand.

Som en kommende forsker inden for kulturel identitet hos befolkningen i Grønland, er mit ønske med dette projekt, at lave en forskningsundersøgelse i de kulturelle identitetsdannelsesprocesser hos de nutidige grønlændere. Formålet er, at udvikle viden om hvordan grønlænderens selvrealisering og skabelse af selvidentitet foregår i denne forandrede verden. Mit interessefelt ligger i at forsøge at anskue hvordan befolkningens virkelighed er, samt på hvilke måder den forandrede levemåde har haft konsekvens på individet og i socialt og kulturelt liv i Grønland.

1.1 Problemfelt

For at realisere grønlændernes drøm om selvstændighed, er uddannelse, olie og mineraler blevet politiske nøglebegreber, hvilke står i modsætning til det traditionelle fiskerierhverv, som stadigvæk i dag spiller en dominerende rolle i landets lille økonomi. Mangel på uddannede grønlændere, ringe karakterer hos de grønlandske studerende og de store sociale problemer indikerer at en hurtig forandring i leveforhold er svært at følge for den grønlandske befolkning. I Grønland er der begrænsede forskningsresultater fra de grønlandske talende forskere i de sociale og kulturelle områder. Dette medfører en stor uvidenhed omkring nuværende indfødte folks virkelighed og deres grundlæggende værdier. Mange af de forskninger der er lavet i landet, er foretaget af folk udefra som ikke taler samme sprog som deres grønlandske informanter. Ifølge den tyske sociolog Wolfgang Kahlig, har forskerens sociokulturelle ståsted i forhold til det grønlandske samfund en betydning for hans eller hendes forskningsresultater. Når forskeren har en eurocentriske baggrund kan misforståelser, konflikter, gensidige fejlfortolkninger og situationer hvor forskeren udøver modelmagt let opstå (Kahlig 2003: 236 & 245). Kahlig peger også på, at dominansen for udenlandske forskere i Grønland igennem mange år skyldes, at befolkningsgrundlaget er for småt til at uddanne mange egne forskere¹. Desuden er kommunikationen imellem byer en udfordring. Grønlands størrelse og ringe infrastruktur gør det svært for folk at gennemskue hvordan det reelle hverdagsliv i en anden by er. Det er ikke nok at læse og se nyheder, eller følge med i den politiske debat gennem medier, såfremt de stort set fokuser mest på den fremtidige udvikling af landet. Den store uvidenhed om den reelle situation hos befolkningen, var det der mest har motiveret mig til at komme ind i forskningsverden. *Jeg undrede mig over, hvorfor der er en begrænset engagement fra Grønlændernes side i landets udvikling. Hvor og hvad gik der galt?*

1.2 Valg af forskningsfelt

Siden projektets formål er, at afklare hvor grønlænderne står henne i den nutidige Grønland med senmodernitetens præmisser, finder jeg Uummannaq som et godt sted at starte en forskningsundersøgelse omkring hvordan en ekstrem omformning af livsbetingelser fra et fangersamfund til et højteknologisk industrisamfund, i løbet af kort historisk tid, har haft konsekvenser for befolkningens oplevelse af selvidentitet. En lille ø Uummannaq er et isoleret fanger- og fiskerisamfund som ligger ca. 500 km nord for polarcirkelen. Øen er opkaldt efter det 1170 meter høje hjertelignende fjeld, Uummannaq, som betyder et hjerte lignende på grønlandsk. Uummannaq-fjorden er ca. 200 km lang og rundt omkring øen er der 7 bygder som ligger mellem 20 km til 120 km afstand (Kruse 1990: 5). I 2016 var der 1242 indbyggere i selve byen og 2196 i hele distriktet (stat.gl). I forhold til folk i større og mere udviklede byer er de fleste af indbyggernes virkelighed endnu ikke blevet stærkt influeret fra modernitetens tendenser. I bogen *Uummannaq* fra 1988, skrev den danske geograf Børge Fristrup, at byen Uummannaq er et af de fem fangerdistrikter der traditionelt findes i Grønland, hvor de øvrige er Upernavik, Thule, Angmagssalik (byens navn omdøbt til Tasiilaq i 1992) og Ittoqqortoormiit (Fristrup 1988: 12). I erhvervslivet står hellefiskeriet som den centrale indtægtskilde og sælkød er stadigvæk en væsentligste del af indbyggernes daglige kost. I dag ønskes der fra byens side at fiskeriproduktionen og forædling skal styrkes og udvikles i området, for at byen fortsat kan udvikles til gavn for lokalsamfundet (qaasuitsup.odeum.com)

Forandringen sker i Grønland, men hvordan er virkeligheden i de små grønlandske samfund som Uummannaq? Kan befolkningen i mindre distrikter følge med i det nutidige Grønlands moderne præmisser? Under ovennævnte forudsætninger præsenteres projektets problemformulering som følgende:

1.3 Problemformulering

Hvilke konsekvenser har moderniteten haft for det sociale og kulturelle liv i Grønland og dermed grønlændernes selvrealisering? Med udgangspunkt i hvad der sker i det lille grønlandske samfund Uummannaq ønskes svar på problemformuleringen.

2. Opgavens opbygning

Projektets struktur vil opbygges i afsnit og dertilhørende underafsnit. I det følgende afsnit, *Indledende Litteratursøgning*, introduceres processen af litteratursøgning som har været det næste skridt i planlægning af forskning efter problemformuleringen tager sin form. Herefter følger afsnittet *begrebsafklaringer*, hvor de relevante begreber til projektets formål vil redegøres. I afsnit fem introduceres den *metodologi* som udgør projektets fremgangsmåde. Deri brugen af den valgte undersøgelsesmetode og videnskabsteoretiske baggrund for metoden vil kort blive gennemgået. Afsnit seks, *Metode*, indeholder empiriafsnit hvor udvælgelsen, indsamling og behandling af empiri beskrives, og i samme afsnit vil projektarbejdets afgrænsning begrundes. I følgende afsnit i *resultater* præsenteres den teori som er genereret i undersøgelsen. Under afsnittet analyseres de fundne kategorier og kernekategori. I afsnit otte, *diskussion*, diskuteres de fundne kategorier og relateres til forskellige synspunkter for at drøfte projektets resultater med projektets problemfelt og problemformulering. Efter diskussionsafsnittet følger en *konklusion* i afsnit ni hvori hele undersøgelsens grundlag vil vurderes.

3. Indledende Litteratursøgning

I indsamlingen af datamaterielle og i bearbejdelsen af data er forskeren sit eget redskab, og derfor er forskerens uddannelsesbaggrund og perspektiv afgørende for resultatet (Kvale 2015: 93). I forsøget på at være opkvalificeret før jeg, som en begyndende forsker, går ind i feltet for at indsamle data har jeg forberedt mig grundigt med hensyn til min faglig baggrundsviden. For at opnå en bredere og kvalificeret videnskabelig indgangsvinkel til projektets valgte problemformulering, blev en indledende litteratursøgning foretaget i de videnskabelige fagbøger. Jeg læste forskellige kilder fra forskellige teoretiker; såsom den engelske sociolog Anthony Giddens bog *Modernitet og Selvidentitet*, Pierre Bourdieus teorier om forskellige kapitale former, Hans Gullestrups kulturteori, Carsten René Jørgensens psykologiske bøger og Geert Hofstedes model af kulturelle dimensioner. Som sekundær kilder har jeg læst lidt om Lars Geer Hammershøjs definition af selvdannelsesbegrebet, socialpsykolog Lasse Denciks skrifter om individets tilhørsforhold og Marianne Horsdals bog *Livets fortællinger*. Disse teoretikers definitioner bruges også til at definere projektets centrale begreber som er *kultur* og *identitetsdannelser*. Desuden er min baggrundsviden bredt funderet og udgøres af forskellige videnskabelige discipliner, som jeg blandt andet har indsamlet igennem mit samfundsvidenskabsstudie. Selvom de forskellige videnskabelige teorier ikke kan opfattes som absolutte sandheder, har de været retningsgivende og skabt forståelsesrammer i min forskningsproces.

4. Begrebsafklaringer

Videnskabelige begreber kan forbindes med mange forskellige synspunkter. Siden deres indhold er foranderligt i afhængigt af konteksten, er det nødvendigt at foretage begrebsmæssige konstruktion for at give dem et mere koncist betydningsindhold (Guvå og Hylander 2005: 43). For at opnå et mere illustrativ og præcis begrebsmæssige fremstilling, har jeg valgt at definere og afgrænse én af projektets centrale begreber, og det drejer sig om de to begreber som jeg tidligere har nævnt: *kultur* og *identitetsdannelse*. For at få et dybdegående indsigt i de sociale og kulturelle ændringer i en social enhed, skal definitionen af fænomenet identitet stå som et supplement til kulturfænomenet. Begrebet *identitet* står ikke direkte i problemformuleringen, men udgør den overordnede formål i forskningen. Kulturbegrebet skal ansues ud fra en sociologisk vinkel, som tager udgangspunkt i omverdenen og ser, hvordan det sociale processer har indvirkning på individet. Som et forlængelse heraf, skal identitetsbegrebet defineres ud fra en psykologisk vinkel. Den psykologiske vinkel er individfokuseret og betragter identitet ud fra individets selvbevidsthed og selvforståelse, samt individets samspil med omverdenen. Begge vinkler kritiseres for ikke at være tilstrækkelige. Den psykologiske vinkel er udsat for kritik for at overse betydningen af kulturelle og sociale forhold, mens den sociologiske vinkel kritiseres for mangel af medtænkning af individets indre liv (Jørgensen 2006: 33-34). Jeg har fravalgt at definere begreberne *det senmoderne samfund*, *socialisering*, og *globalisering*, da deres definition kommer til at stå indlysende i defineringen af de to valgte begreber.

4.1 Kultur

Kultur er et udtryk for det system af processer, der eksisterer alene i kraft af de enkelte individers socialt konstruerede rammebetingelser gennem deres egenfortolkning. Disse rammebetingelser sætter grænser og frembyder muligheder i en given sociale miljø, således at de skaber en følelse af stabilitet og tryghed for en tilhørende gruppe. Et stærkt følelsesmæssig tilknytning til en tilhørende gruppe har et fundament i social kontrol, hvor medlemmerne i en given sociale miljø kender de forventninger der rettes mod dem, og deres egne forventninger er kendt af andre (Gullestrup 2003: 16 & 65). Et mentale program som har betydning for, hvordan mennesker som tilhører samme kultur skal forholde sig til hinanden i et socialt og kulturelt samvær, er både nedarvet og tillært (Gullestrup 2003: 77-79). Dette program kalder den franske sociolog Pierre Bourdieus for habitus. Habitus er individets kropsliggjorte kulturelle kapital af vaner og værdier, som danner menneskets mentale kognitive struktur og er derfor drivende faktor bag vedkommendes handlinger, tanker,

opfattelser og vurderinger i samfundet (Andersen 2011: 72). Størstedelen af programmet er tillært tidligt i barndommen, af den grund opleves ens egen kulturelle værdier og antagelser naturligt for individet, og vedkommende er nødvendigvis ikke bevidst om sit eget værdigrundlag. Disse kulturelle grænser gør, at individet kan opleve en vis grad af usikkerhed og følelse af utryghed i mødet med et andet menneske fra en anden social enhed, da individets skjulte elementer udfordres i et interkulturelt samvær. Af dette grund prøver individet at undgå de situationer der udfordre sine færdigheder for meget (Gullestrup 2003: 15-16; Andersen 2011: 72).

Begrebet kultur kan forstås på mange måder, men den dækker stort set de kollektive ensarteheder. Her i projektet defineres begrebet kultur som en social orden der er hele tiden i bevægelse og forandring. Kultur er en ikke-genetiske videreførte adfærd gennem generationer, således at det giver retningslinjer for hvordan de nye generationer skal opdrages og socialiseres. Det kulturelle vaner og værdier er stram knyttet til kulturens verdensopfattelse og konstruktion af den sociale orden og dermed virkelighed for dets medlemmer.

4.2 Identitetsdannelser

Individets oplevelse af at være en del af et fællesskab spiller en vigtig rolle i opbygningen af identitet. Derfor er fænomenet et udtryk for individets tilhørsforhold, fordi individets virkelighed dannes i samspil med andre, hvilket betyder at individet opbygger sin identitet i lighed med nogle andre (Dencik 2006: 120). Tilknytningsfølelsen til en given social enhed føles forpligtende for individet, da den giver individet en følelse af stabilitet og tryghed (Gullestrup 2003: 15). På samme måde som vi ser i fænomenet kultur, bliver det bestemte ubevidstlig drivende fundamentale tanke- og adfærdsmønstre der danner individets identitet, udformet allerede som spædbarn, og dermed er afgørende for individets virkelighedsopfattelse og måder der tænkes og ageres på i det nuværende og senere liv (Giddens 1996: 52-57; Gullestrup 2003: 15). I det præmoderne samfund lagde man større vægt på fællesskabet, hvor individet får psykologisk støtte gennem traditionens faste rutiner og vaner. Men i dag i det senmoderne samfund er individet overladt til sig selv med mangfoldige valgmuligheder, hvor de abstrakte systemer og tekniske specialister er blevet centrale del i individets aktive selvdannelse af sin identitet (Hammershøj 2003: 114-116; Giddens 1996: 63). Modernitetens institutionalisering af identitetsdannelsen foregår på en refleksive og upersonlig organisering, der tvinger individet konstant til at producere og reproducere gennem sine rutineprægede hverdagsaktiviteter og –handlinger. Det store ansvar som individet forvalter for at

overleve, kan skabe usikkerhed og utryghed hos individet, og derfor fungerer overholdelsen af selvgjorte rutiner som et middel til at holde individet afstand fra frygt og angst som ligger i uvished (Giddens 1996: 59). Dette reflektive selvskabelsesprojekt konstrueres ud fra andres anerkendelse eller fravær af anerkendelse, hvilket giver individet et enormt behov for at føle sig anerkendt. Hvis individet ikke får anerkendt sin identitet af andre, er der en stor risiko for at identitetsdannelsesprocessen bliver skadet og påføre et meningsstab af livet (Jørgensen 2002: 131; Horsdal 1999: 154; Giddens 1996: 69). Selvom moderniteten åbner mange muligheder for personlig udvikling, har den også konsekvens i skabelsen af *forskel, udelukkelse og marginalisering*. Det sproglige udtryksformåen har en af de væsentlige betydning for individets selvrealisering og samspil med omverdenen, og *manglende sproglige færdigheder øger risikoen for social marginalisering* (Horsdal 1999: 154; Giddens 1996: 15). Med andre ord, har senmodernitet skabt ulige adgang til individernes selvrealisering og magtstyrkelseⁱⁱ.

Som et resultat af det foregående analyse af fænomenet identitet, defineres fænomenet i dette projekt, som en form for grundlag for livet der giver individets liv mening. Identiteten dannes gennem mellem menneskelig interaktioner og ligger i individets mentale struktur, således at den fungerer som en determinerende faktor for individets handlinger, meninger, og opfattelser af hvad der er naturligt eller rigtigt. Siden identitet ikke er statisk, kan enhver menneskets selvopfattelse og virkelighed ændres.

4.3 Sammenfatning

Kulturen har en stærk rolle i skabelsen af en identitet. Når medlemmernes virkelighedssyn i en given social enhed og den omgivende natur som enheden eksistere i, begynder at ændre sig, begynder det kulturelle dimensioner også at ændre sig, hvilke også påvirker det kulturelle opdragelsesmønstre og socialt samspil i den social enhed. Dette betyder, at samfundsstrukturen er en igangværende proces, hvor individernes handlinger på samme tid konstruerer social enheden, samtidig med at de er konstrueret af den. Den virkelighed som eksisterer i en social enhed eksistere alene i kraft af bevidstheden hos medlemmer, og er derfor foranderligt. Moderniteten har i stigende grad skabt åbenhed og frisat individet fra bestemte kulturelle normer og værdier. Aftraditionisering i den globaliserede verden er blevet grund vilkår, hvor individualiseringen er blevet et fælles betingelse der skaber differentierede livssammenhænge uden en fælles forståelse og en fælles kulturel horisont for individer.

5. Metodologi

Projektets formål er at generere viden om situationen hos befolkningen i mindre distrikter. For at afdække udgangspunktet står Grounded Theory som en relevant metode til at benytte i undersøgelsen. To svenske psykologiske forskere Gunilla Guvå og Ingrid Hylander gjorde rede for denne metode som særligt velegnet til at studere sociale fænomener ud fra et helhedsperspektiv, hvor formålet er at fange og skabe mening af kompleksiteten i fænomenets naturlige miljø. Desuden kan denne metode, som giver forskeren en opdagelsesrejse i et udforsket område, også bruges som et supplement til at opdage noget nyt i empiriske data eller til at yde nye aspekter på allerede udforskede områder (Guvå og Hylander 2005: 7 & 14).

5.1 Grounded Theory

Grounded Theory er en metodisk strategi på det kvalitative forskningsområde, som har til formål at generere nye teoretiske modeller ved at begrebsliggøre virkeligheden. Undersøgelsesmetoden blev formuleret for første gang i bogen *The Discovery of Grounded Theory: Strategies for Qualitative Research* af sociologerne Barney G. Glaser og Anselm Strauss i 1967. Efter Glaser og Strauss har publiceret bogen, har forfatterne udviklet metoden i forskellige retninger. Derfor vælger brugerne af metoden i dag, om de vil følge Glaserian eller Straussian version som fremgangsmåde, eller om de vil blande versionerne (Guvå & Hylander 2005: 82; Bryman 2012: 567). Glaser har i højere grad lagt mere vægt på den induktive fremgangsmåde for at lade teorien dukke naturligt op fra data. Af den grund, mente han at Strauss-baseret Grounded Theory på grund af dens præskriptive tilgang, er blevet for detaljeret som systematisk tvinger teoriens udvikling (Bryman 2012: 567). Den mest kendetegnende for metoden er, at teorien udvikles undervejs i analysen af empiriske data, som løbende revideres og omformuleres i takt med ny viden vokser. Dette betyder, at metodens dataindsamling og dataanalyse er afhængig af hinanden, hvor teorien opbygges i kombination af den induktive- og deduktive fremgangsmåde (Guvå og Hylander 2005: 17; Brinkmann & Tanggaard 2010: 212).

Grounded Theory har sine rødder i amerikansk pragmatisme og i symbolsk interaktionisme. Pragmatisme er en videnskabs- og erkendelsesteori, som er beslægtet med funktionalisme, hvor handlings- og kommunikationsfællesskaber i samfundshelhed er udgangspunktet (Andersen 2011: 51; Guvå & Hylander 2005: 29-30). Videnskabsteorien er opbygget af troen på, at de menneskelige handlinger og erfaringer er struktureret af sociale kontekster, og ikke af enkelte

personer. Mens symbolsk interaktionisme, der har sit udspring i den amerikanske pragmatisme, er en handlingsteori, som betragter individets virkelighedssyn som et social konstrueret. Ligesom i definitionen af pragmatisme mener interaktionisterne, at samspillet mellem mennesker udvikles igennem fælles forestillinger og betydningsdannelser, som udtrykkes gennem tegn og sproglige symboler. Den sociale virkelighed og social interaktion, som berører individernes selvbevidsthed, er handlingsteoriens centrale fokus (Andersen 2011: 54; Guvå & Hylander 2005: 31-33).

Disse to videnskabsteorier som bidrog til at udvikle Grounded Theory metoden betragter samfundet som en organisme, hvori individer er bestemt af deres funktion for helheden. En særlig karakteristisk for metoden er, at der mangler et færdigt billede at gå efter, men lader data til at kontrollere undersøgelsesprocessen. Desuden er det op til forskeren selv at bestemme hvordan analyseprocessen skal gribes an (Brinkmann & Tanggaard 2010: 209; Guvå & Hylander 2005: 40). Dette betyder at metoden egner sig til åbne problemstillinger til at udforske mellemmenneskelige interaktioner og adfærd og deres betydning ud fra et aktørperspektiv. Det er ikke forud bestemt hvor meget data der skal indsamles og ofte fører til en teoretisk mætning, hvilket gør at anvendelsen af metoden kan være tidskrævende. Det er forskerens 'mæthedsfølelse' der indikere at nye data ikke længere fører til noget nyt (Guvå & Hylander 2005: 40; Bryman 2012: 574). Forskningsprocessen udvikler sig tit til en igangværende proces, fordi forskeren altid har mulighed for at gå tilbage og drage nye resultater, når nye opdagelser opstår (Guvå & Hylander 2005: 13 & 95).

En af fordelene ved at bruge Grounded Theory metoden er, at forskningsresultaterne repræsenterer den virkelige verden, siden alt resultat er datafunderet. En teori der udspringer fra data har en større sandsynlighed for at ligne den virkelige verden end en teori, der formuleres ud fra allerede eksisterende begreber som tager udgangspunkt i de eksisterende teorier (Brinkmann & Tanggaard 2010: 208). Siden nye genererede teorier ikke er bundet til de allerede eksisterende teorier, har de også potentielle for innovative opdagelser inden for forskningsvidenskab. På trods af metodens positive egenskaber, er den blevet kritiseret for at være for empiristisk (Bryman 2012: 574). Straussian version bliver blandt andet kritiseret for dens alt for systematiske trin for trin kodeteknikker, som kan føre til at forskeren mister overblikket af helhedsbilledet (Guvå & Hylander 2005: 85; Bryman 2012: 574-575).

5.2 Anvendelse af Grounded Theory

Under udarbejdelsen af projektets indsamlede data blev Grounded Theorys tre trin kodeteknik anvendt. Denne kodeteknik blev anvendt både i Glaserian og Straussian version. Tre trin teknikken indeholder åben-, akse, og selektivkodning. I begyndelsen af data indsamlingen er alt åben, hvilket nødvendiggøre at alt data der dukker op skal registreres. I takt med at kodenøglen vokser frem, præciseres med åben kodning hvad fænomenet handler om, så processen bliver mere selektivt. (1) Under åbenkodningen af mine data, rejses social enheden i Uummannaq som den væsentligste problemstilling, og giver anledning til tanker omkring samfundsstrukturen og forskellige grundtyper i Uummannaq. (2) Efter åben kodningen foretog jeg en aksiale kodning for at undersøge fænomenet grundigere. I analysering af data med aksial kodning, bevægede jeg mig konstant mellem mit empirisk og teori arbejde, hvor jeg sorterede meningselementerne fra for at give mine data mere mening. Denne proces har muliggjort at jeg til sidst kan udskille mine data i kategorier. Som et resultat fremstilles fire kerne kategorier som kendetegner data. De fire grundtyper i social enheden i Uummannaq bliver præsenteret i afsnit fire, og de er: *den store fanger*ⁱⁱⁱ, *den moderne fanger*, *den moderne grønlandere*, og *udefrakommende*^{iv}. Bemærk, at i dette projekt skal kategorien *den store fanger* og *den moderne fanger* repræsenterer både fangere og fiskere, da forskellen på disse er fravalgt til at belyse i denne forskning. Den sidste kategori 'udefrakommende' er analyseret ud fra Uummannarmiuters syn på folk med andre kulturelle baggrund, da deres virkelighedssyn er projektets udgangspunkt. (3) I selektiv kodning undersøges fænomenerne grundigere ved hjælp af sammenlignende analyse, for at kunne identificere de overordnede karakteristikker af de fire grundtyper. Via denne konstant sammenlignende analyse ændres, forbedres og verificeres kategorierne, så de til sidst fremstilles med mere varieret og præcise indhold.

6. Metode

6.1 Empiri

Feltobservation som er den mest brugte indsamlingsmetode i Grounded Theory blev anvendt i projektet, mens det kvalitative interview bruges som et supplement heraf til at uddybe observationer og for at undgå misforståelser af data. I feltobservation samler forskeren sine data direkte ud fra folkets aktiviteter, mens med det kvalitative interview skabes de empiriske data i dialog med et formål om at afdække området og give dem et betydningsindhold (Michener & Delamater 1994: 40; Guvå & Hylander 2005: 39).

I forbindelse med min sociologi eksamen, tog jeg til Uummannaq i maj 2015 for at indsamle mine første empiriske data. Jeg ankom til stedet med min allerede struktureret forskningsplan, hvor jeg har grundigt forberedt det forudbestemt semistrukturerede interview, som jeg også har valgt som mit eneste indsamlingsmetode. Allerede den første dag i feltet, fandt jeg ud af, at jeg ikke kan opnå en pålidelig ny viden kun ved at interviewe mennesker med ledende spørgsmål. Jeg lod Grounded Theory metoden tage over min forskning, hvor der er intet færdigt billede at gå efter^v. Hvad ved jeg egentlig om folks virkelighed, *anyway*? Min forskning blev lige pludselig en planløs vandring. Efter ændringen af min forskningsmetode begyndte jeg at iagttage de sociale fænomener og studere de menneskelige adfærd i deres naturlige omstændigheder. Den traditionelle inuit kultur er stadig mærkbart i byen Uummannaq. Befolkningens måde at kommunikere på er kollektivt baseret, hvor folk interagerer med hinanden uden at snakke om deres personlige meninger og følelser. Sproget i sig selv er ikke det mest centrale i kommunikationen, men forbindes med stemningen, kropssproget, hvad der er normalt og ikke normalt, og hele samtalen kombineres med deres store og dejlige smil! For min og for deres skyld, ville jeg ikke skræmme folk ved at prøve at gøre dem snakkesalige for at lave en lydprøve af dem. For mit vedkommende er mit grønlandske baggrund og grønlandske modersmål en stor fordel for at skaffe immaterielle data. Desuden er mit tilgang og forforståelse til feltet anderledes end andre forskere som har forsket i området, siden min position i forhold til feltet er at jeg selv har boet i Uummannaq i alt 10 år.

Det gode ting ved Grounded Theory metoden er at alt materiale kan bruges som empirisk data, hvis det har relevans for problemområdet og tager udgangspunkt i problemområdets naturlige omgivelser (Guvå & Hylander 2005: 20 & 78). Da byens befolkning ikke er snakkesalige, finder jeg feltobservationsmetoden meget brugbart. Efter min vurdering indsamlede jeg større data end jeg

ville have gjort, hvis jeg havde fulgt mit første forskningsplan. Men ulempen her ligger i at det ikke er sikkert at jeg kan (1) huske alt efter mødet med folket når jeg genfortæller de ting folk har sagt til en båndoptager og (2) fange de ting som jeg kunne have misforstået. Min forskning i området af kulturel identitet hos grønlandere kommer til at være en igangværende proces, hvor mine forskningsresultater i dette projekt editeres, videreudvikles og refereres til mine andre fremtidige forskningsprojekter.

6.2 Semistrukturerede interviews

Selvom de sociale fænomener er i fokus i Grounded Theory metoden, viste nødvendigheden sig at supplere teoretisk sampling med målstyret sampling efter de tidligere nævnte fire kernekategorier blev udformet. For at opnå større forståelse og indsigt af mine data har jeg foretaget fem semistrukturerede interviews og én livshistorie interview mens jeg er i Uummannaq. Formålet med interviews af de personer som jeg opfatter som vigtige informationskilder var for at bekræfte formodninger og antagelser fra rådata. Mine hoved informanter i Uummannaq blev to store fangere på 45 og 58, to moderne fangere på 68 og 70, en moderne kvinde på 59 og en store fangerens kone på 52. Endnu flere semistrukturerede interviews foretages igen under bearbejdelsen af data i december 2015 og januar 2016. Denne gang i Nuuk med fire unge studerende fra Uummannaq, de unge er mellem 23-27 år. Nødvendigheden af endnu en identitetsdata opstod, da det blev svært at placere de unge studerende i de fire kernekategorier^{vi}. Dette har forårsaget en tidlig deduktivt efterprøvelse af den induktiv udforskning, og spørgsmålene i interviews med de unge blev udarbejdet ud fra projektets problemformulering.

Alle interviews er anonyme og derfor skal informanterne kaldes efter betegnelsen af deres plads i de fire grundtyper samt deres alder. De unge studerende skal kaldes som 'ung studerende på X', selvom de blev placeret under kategorien 'den moderne grønlander'. Grunden til at de kaldes for 'unge studerende' og ikke 'en moderne grønlander' er at der er stadig distinkt forskel mellem dem på trods af deres mange ligheder. De fire grundkategorier er ikke nødvendigvis kønsrelateret og derfor repræsenterer hver kategorier alle familiemedlemmer i et hushold. Det der har mest overrasket mig med anvendelsen af det kvalitative interviews var, da min informant forsvandt under bearbejdelsen af livshistorie interview, hvor jeg alene fik et resultat af den historiske udvikling af byen Uummannaq i mere eller mindre kontinuerligt proces. Dette har gjort det nemmere for mig at søge relevante litteratur for at understøtte mine data.

Jeg har selv bearbejdet og transskriberet interviews som varede fra 30-180 minutter. Jeg har valgt at transskribering af interviews kun skal være på grønlandsk, da meningen af folks udtalelser ud fra deres egen oplevelser ændrer sig drastisk når man oversætter sætningerne til dansk. Først og fremmest er grønlandske polysyntetiske sprog meget anderledes end fra det danske sprog, samt i grønlandske måde at kommunikere på, så er det konteksten der er afgørende, mens i det danske sprog findes budskabet i selve ordet der bliver sagt. Det grønlandske billedeligt sprog gør at folks måde at udtrykke sig på er skabt med inspiration af den omverden kulturen befinder sig i (Kirkegaard 2015: 1). For eksempel min informant udtrykker sig således: *"Han var jo den der havde ordet – han var vores tuukkaq."* *Tuukkaq* er harpunspids som bliver brugt i gamle dag i jagten efter havpattedyr. Min informants brugen af betegnelsen *tuukkaq* udtrykker at vedkommende han snakker om har overordnet ansvar for at ordne situationen og derfor har den vigtigste funktion i samtalen. Nogen kan ikke være nogens harpunspids, men nogen kan være nogens *tuukkaq*. Jeg mener selv at mine data er for fortrolige for at risikere en ændring af deres indhold under oversættelsen til et andet sprog, men jeg har valgt at oversætte de citater til dansk som skal løbende anvendes i projektets indhold.

6.3 Afgrænsning

Resultaterne der vil blive præsenteret i næste afsnit er ikke statiske resultater og derfor modificerbare hvor resultaterne kan være anderledes på den anden forskningstid. Som det blev oplyst tidligere er denne forskning en igangværende proces hvor der skal tages løbende indsamling af data. I senere forskning vil jeg undersøge hvordan kolonitidens konsekvenser og klimaændringer har påvirket folks selvrealisering, samt hvilke forudsætninger folk har for fremtiden. Desuden vil nogle delbegreber som har opstået under min kodning, såsom *tilpasningsstadie*, *overgang* m.m., ikke udforskes yderligere her i projektet selvom de vil blive nævnt. Da emnet er stort og komplekst har jeg valgt at fokusere og uddybe mig i min kodenøgle, *social enheden* i Uummannaq, og gemme de ufuldstændige begreber til senere forskning.

7. Resultater

7.1 Uummanaq

Ved indtrædelsen af byen Uummanaq er det til at mærke, at den traditionelle sociale orden spiller en stor rolle i befolkningens sociale samspil. Befolkningen er kollektivt orienteret og præget af gensidig afhængighed af hinanden, hvor den enkeltes placering i sociale enheden og funktion i slægts- og familienetværket udgør individets identitet^{vii}. Desuden opfattes mennesket og naturen som en integreret helhed, hvor grænsen mellem hvad der er natur og kultur er flydende. Dette kan tydeligt ses i befolkningens dagligliv som styres af vejrforholdene. Befolkningen navigere deres liv en dag af gangen, og helt ned fra morgenstunden kan man se at fangerne går langs på kanten af havet som de kalder for 'Sissami' for at aflæse og planlægge dagen (se bilag 1). Når man er i nærheden af dem kan det høres at fangerne udveksler deres ideer om dagens hændelser og om deres oplevelser fra dagen før.

7.2 Socialiseringsprocessen

Det er tydeligt i børnenes væremåde at traditionens socialiseringspræmisser er stadig overordentlig betydningsfulde for befolkningen i Uummanaq. Ligesom i de gamle dage opfatter samfundsgruppen naturen som et levende fænomen, og for at skabe den ønskede tryghedsfølelse havde de et stort behov for at behandle naturen ordentligt og lære dens bevægelser. Befolkningen tror på at mennesket kan opnå harmoni med sine omgivelser ved at tilpasse sig til dem. Som en forberedelse til deres voksne liv, leger børnene i Uummanaq med naturen. Børnene helt ned fra 3 års alderen leger med store grønlandske slædehunde i hundepladser ved husene, og unge mennesker især drenge leger på isen og springer imellem isflagerne (se bilag 2). En form for socialiseringsproces som kan misforstås og opfattes som forsømmelse af børnene fra det vestlige øjne. Men som det modsatte, ser befolkningen i Uummanaq som en god bedrift, så børnene ikke bliver hjælpeløse, hvis de bliver fangere. Den livlige natur omkring dem giver dem fundament for deres dagligliv, og fratagelse af deres rettigheder til at lære naturens bevægelser er ensbetydende med en berøvelse af menneskets tilknytning til naturen. Befolkningens instinkt i forhold til naturen gør, at den livløse systemiseret livstil ikke giver mening for befolkningsgruppen i Uummanaq. Dette gør at den livlige natur er mere attraktivt end at tage en uddannelse. Se bilag 3 på side 38, som viser at 58% af folkeskolens afgangselever fra 2009-2011 i Uummanaq ikke har taget en uddannelse primo januar 2017, hvor kun 30% har startet en studieforberegende uddannelse og 12 procent har startet på erhvervsuddannelse.

7.3 Det grønlandske sprog

Befolkningen i Uummannaq nægter at lære det danske sprog og ser negativt på grønlændere der blander deres sprog med fremmedsprog. Når man lytter til sprogdebatten i Grønland, er det klart at det grønlandske sprog betragtes som afgørende kriterium for grønlandske identitet. Dette bekræftes også af Formanden for Naalakkersuisut Kim Kielsens nytårstale: ”(...) *samtidig skal det også gøres klart at grønlandsk er hovedsproget – vores identitet som vi er forpligtet til at bevare*” (Kielsen 2017: 3). Stadigvæk i dag i de fleste grønlandske ungdoms- og videregående uddannelser er der et krav om at ansøgeren skal have kundskaber i dansk skriftligt såvel som mundtligt. Dette skyldes blandt andet en mangel på grønlandske talende lærere, hvilke har konsekvens i at de fleste undervisninger foregår på dansk med danske undervisere. Det er her de fleste unge mennesker fra Uummannaq går i stå. Det grønlandske sprog anses som det centrale samlingssted for grønlændere – identificeringssted – og social enhedens stærk værn mod al der kan have skadelig eller nedbrydelig virkning til sproget har i årevis forhindret de unge i at lære det danske sprog. Ansvarsfølelsen og en forpligtende følelse til at respektere forfædrenes fodspor sætter en stopper for de unges kunnen i at integrere et andet sprog, da læren af et andet sprog kan opfattes som en forsømmelse af de kulturelle erfaringer, viden og færdigheder som er viderebragt fra den tidligere generation.

7.4 Danskhad

Befolkningen i Uummannaq holder stadig fast i smertefulde minder som skete under moderniseringsperioden i 1950-60'erne. Med hensigt i at fremme levestandarden i Grønland har Grønlandsudvalget af 1960 ellers truffet en beslutningen om at byen Uummannaq skal lukkes i fremtiden. For at realisere målet har Grønlandsudvalget lavet et tiårs udviklingsplan fra 1966-75, som har til formål at nå frem til det ønskede samfund ved at bedst udnytte landets ressourcer der i øvrigt er til rådighed for samfunds udviklingen (se bilag 4). Hovedformålet med ti årsplanen var, at Grønland skal i fremtiden blive selvforsynende med arbejdskraft (Grønlandsudvalget 1960: 25-29). Grønlandsudvalget mener, at en stærkere koncentration af befolkningen i de få og bedst egnede åbentvandsbyer er en betingelse for at skabe en succesfuld moderne industriproduktion i Grønland. Befolkningskoncentrationen er foretrækkende, da den vil gøre det lettere at forsyne befolkningen med kollektive goder og for at opnå optimal udbytte. De åbentvandsbyer der anses til at have de bedste muligheder for at udvikle fiskeindustrier er Paamiut, Nuuk, Maniitsoq og Sisimiut. Bilag 4 viser et prognose, at i 1975 vil der være 1000 mennesker tilsammen i Uummannaq og Upernavik.

”Dengang daværende Grønlandsministeriets vurdering af ”nyt Grønland” var et land i udvikling til og med Ilulissat. Og Nordgrønland som betegnedes som en fangerdistrikt var udset til at blive affolket. Sådan var planerne, fordi de mener at der ingen var udviklingsmuligheder!” – Moderne fanger på 70.

Nu om dage ser Uummannarmiuter danskerne som trusler fordi de fastholder forbitret vrede over for dem på grund af det der skete under moderniseringsperioden. En ængstelighed mod udefrakommende som beror på deres tidligere erfaringer og oplevelser. De har bevidst eller ubevidst associeret samfundsudviklingen med fremmedgørelse af deres land som på et tidspunkt vil have et sørgeligt og katastrofalt resultat. Forventningen om at danskerne vil invadere landet og stjæler deres håbe og drømme sætter en bremser for befolkningens engagement i det grønlandske samfunds udvikling. Men Uummannarmiuters stigende behov for forsyninger udefra, placere dem tit i en ambivalent situation, der får dem til at tage beslutninger som kræver et skridt bevægelse mod modernitet. For at blive boende i deres by og for at beskytte deres kultur fra at uddø til fordel for et daniseret samfund, er de blevet tvunget til at foretage et par skridt mod den moderne livstil, for eksempel ved at modernisere den traditionelle måde at fiske på.

7.5 Hellefiskeriet

Ifølge Grønlandsudvalget skal erhvervsudviklingen i Grønland først og fremmest baseres på en effektivisering af fiskeriet ved benyttelse af større fartøjer for at opnå helårsfiskeri på bankerne (Grønlandsudvalget 1960: 28). Fiskeri efter hellefisk har været kendt længe i Uummannaq, da hellefisken i lang tid er blevet brugt lokalt til føde for både mennesker og hunde. Allerede i 1958 byggede Den Kongelige Grønlandske Handel (KGH) opvarmede salthuse for hellefisk for at kunne eksportere saltede hellefisk i tønder eller frosset. Og senere i 1962 begyndte sommerfiskeriet af hellefisk i Uummannaq distriktet at udvikle sig. I 1965-67 havde distriktet den største hellefiskefangst i hele Grønland, efter KGH begyndte at samarbejde med en lille norsk fiskerbådtype som er velegnet til sommerfiskeri i arktiske områder (Fristrup 1988: 187-86). Selvom hellefiskefangsten er lokalbefolkningens største indtægtskilde fastholdt grønlandsudvalget ikke at udvikle fiskeriindustri i Uummannaq, da byen er regnet som et fangerdistrikt.

”De tænkte kun på sæler. Jeg har kæmpet hårdt for at gøre fiskeriet med hellefisk rentabelt. Vi har i fælleskab kæmpet imod denne politik, som vil gøre byen Uummannaq og bygderne affolket – jeg tror at dette var starten på min politiske karriere.” Sagde en moderne fanger på 70, som også har været medlem af Siumut siden partiet blev stiftet i 1977. Uummannaq er kendt som partiet Siumuts største tilhænger. Siumut var som et samlingssted der bragte genfødsel af grønlændernes styrke og fælleskabsfølelse som er ellers næsten udryddet under modernisering^{viii}.

”Som kommunalbestyrelses- og landsrådsmedlem har jeg udført en større oplysningskampagne til landsrådet for at lade dem forstå, at der også skal bo folk her! I samarbejdet med fællesudvalget for fiskerforeninger i bygderne kæmpede vi for at få etableret en fiskefabrik, fordi farvandet her var rigt med fisk. Men ministeriet havde ingen planer og havde ikke afsat penge til tilskud, fordi Naalangarsuit^{ix} havde troet at der ingen vil være fisk til fabrikken når der kommer havis. De kendte ikke til forholdene her i Grønland! På vegne af Kommunalbestyrelsen skulle Økonomiudvalget til Danmark for at forhandle med ministeriet. Inden vi tog afsted til Moder Danmark, aftalte vi at hvis ministeriet ikke vil give tilskud til at bygge en fabrik, at vil vi bede dem om at bruge de allerede afsatte penge til at bygge en ny butik og at de skal øremærkes til at bygge en fabrik i stedet for. Med den aftale i bagagen tog vi afsted til Moder Danmark.”

På grund af usikkerheden om befolkningens flytteønsker, var Grønlandsudvalget åbent over for at modtage yderligere forslag fra befolkningen som skal tages op til vurdering (Grønlandsudvalget 1960: 28). I moderne fangerens historie kan det ses at danskerne var imødekommende over for at acceptere et ønske fra befolkningen i Uummannaq. Moderne fangeren på 70 fortæller således om sin succes historie efter sin kamp for at beskytte deres hjemby i 1960'erne:

”Under mødet med Grønlandsministeriet skubbede og viskede jeg til Borgmester Edvard Zeeb: ”*kom nu, sig det nu*”. Han var jo den der havde ordet – han var vores *tuukkaq*, sådan ikke? Endelig efter vi havde presset ham et par gange sagde han endelig: ”*hvis andet ikke kan lade sig gøre, forslår jeg at de 7 millioner der er afsat til at bygge en butik for, bruges i stedet til at bygge en fabrik*”. 1-2-3 underskrev de! Ja, det var så en fabrik ... en ny butik udsættes til fordel for en fabrik. I 1983 fik vi så en ny fabrik til 13 mio. kr. og ikke 7 mio. kr. som var tiltænkt. Fabrikken er stadigvæk her til stor gavn for fiskerne. Ja, de forstår nu hvor rige vores farvand er.”

Et år før åbningen af den nye fabrik i 1982 indhandlede 1.271 tons hel hellefisk fra Uummannaq distriktet, hvor den største indhandling skete i Grønland (Fristrup 1988: 186-87). Fiskeriet er Grønlands største erhvervs- og indtægtskilde, mens rejen spiller den vigtige rolle, er hellefisken blevet den vigtigste kommercielle fiskeart siden begyndelsen af 1990'erne. I de seneste år ligger det kystnære hellefiskefiskeri omkring de 25.000 tons (stat.gl). I dag har fiskeri efter hellefisk en stor betydning for den lokale økonomi i Uummannaq. Byen er den næst største indhandlingssted for hellefisk i Grønland, hvor Ilulissat er den største, mens Upernavik er den tredje (se bilag 5).

7.6 Den genererende teori

Historisk set, er opfattelsen af den ægte grønlænder forankret i fangerlivet centreret omkring sælfangst med kajak (Lorentzen 1999: 126). I gamle dage havde storefangere en vis autoritet i samfundene, og efter den hektiske udvikling i Grønland, skete der en dannelse af 'nye grønlændere'. I de følgende underafsnits beskrives karakteristik af fire forskellige identiteter indenfor social enheden i Uummannaq. De fire kernekategorier opleves mere eller mindre naturligt for individer og dermed har indvirkning på deres daglige samhandel og forståelse af hvem de er i forhold til de andre. Bemærk, at resultaterne er baseret på en generalisering af data som har basis i befolkningens levende erfaringer.

7.6.1 Den store fanger

Store fangerens livsstil er mest konstrueret af traditionelle vaner og værdier, hvor han stadig i dag supplerer den moderne teknologi med den traditionelle. Store fangeren har sin lille åbne jolle og hundeslæde som vigtige fangstredskaber^x. Denne type fanger der stadig erhverve sig på den mest traditionelle måde, eller rettere sagt, på den mest uudviklet måde, er den der mest holder den traditionelle levevis levende blandt de andre tre kategorier. Han er idealet i den grønlandske politiske debat – en velkendt valgmateriale – og derfor er placeret som en slags sårbart grænsefigur for Grønland. I virkeligheden føler den store fanger magtesløs og er økonomisk udfordret i den forandrede levevis i Grønland^{xi}. I store fangerens hus, som kan være beboet af tre generationer, hjælper hele familiemedlemmer i økonomisk og børnepasning. Store fangeren er familiens hovedforsørger der sikrer kød og fisk til sin nærmeste familie, mens familiemedlemmernes indkomster fra lønarbejdet bruges mest til regninger, fangstredskaber og benzin. Fangerens kone og deres ældre børn over 15 kan være timelønsansatte i fiskeindustrien som er præget af sæsonarbejde, i butikken

eller som ufaglært social medarbejder i alderdomshjemmet, børnehavet eller børnehjemmet. Bofællesskabet letter ansvaret for familien og giver dem tryghed og tætte relationer i deres forsøg på at få tingene til at køre i den moderniseret Grønland. Store fangerens fravær i perioder er normalt for familien, da han er nødsaget til at bevæge sig fra sted til sted for at følge fangstfelter. I store fangerfamilier overtager de yngre generationer de ældres erhverv, hvor store fangerens søn følger farens fodspor og selv bliver en store fanger (se bilag 7). Store fangeren deler gerne sine fangster med andre folk han kender, sælger dem til fabrikken når det kan sælges, eller bruger sine fangster som hundefoder. En af det mest kendetegn for en stor fanger er at han altid går i sit arbejdstøj.

7.6.2 Den moderne fanger

Den moderne fanger bruger moderne fangstmetoder og teknologi for at udføre sit erhverv. Moderne fangeren har én eller flere både, snescooter, og måske bil, en motorbåd eller fiskerifartøj med besætning. Desuden er moderne fangeren politiskaktiv og har interesser for organisationer eller foreninger. Med disse kompetencer har den moderne fanger en dominerende rolle i udviklingen og beskyttelsen af samfundet og de grønlandske traditionelle kulturelle værdier. Den type person bliver skabt efter moderniseringsperioden i 1950-60'erne, da den moderne teknologi splitter generationerne. Som det blev tidligere nævnt, er fiskeri Grønlands største indtægtskilde og en moderne fanger der ejer en fiskerifartøj har en fremragende økonomisk velbefindende, især når han har ejerandel i et fiskeriselskab. Moderne fangerens kone arbejder som kontordame, lærer, eller som en socialmedhjælper eller som leder i en institution. Generelt bor der kun én generation i store fangerens store hus, da børnene flytter hjemmefra når de bliver gammel nok til at klare sig selv. Store fangeren har ikke ressourcer nok til at reproducere den traditionelle livstil til sine efterkommere. Derfor tager hans børn enten en videregående uddannelse eller følger faderens fodspor og bliver selv en ejer af store fartøjer og dyrker politiske interesser og organisationer. Når overdragelsen af moderne fangerens erhverv til sine efterkommere sker, forstærkes generationskløftet mellem den traditionelle fangerliv og livstillet med modernistiske tendenser.

7.6.3 En moderne grønlænder

En moderne grønlænder er en person som har taget en videregående uddannelse og har faglighed og praksis i et administrativt arbejde. Normalt sidder den moderne grønlænder på kontoret fra 8-16 i alle ugens arbejdsdage og har en fast månedlig løn. På grund af sin systematiseret og mere moderne

levevis, har den moderne grønlander ingen ressourcer til at reproducere den traditionelle livstil til sine efterkommere. Selvom moderne grønlanderens forfædre er store fangere har vedkommende i dag ingen fuldtidsfangere i sin nærmeste familie og har derfor ingen fangster at dele ud. Fanger- og fiskerierhverv er de centrale symboler for den traditionelle kultur og social enheden i Uummannaq og folk der har taget en uddannelse står til kontrast heri. I ønsket om at blive accepteret som en del af den sociale miljø finder denne type person alternative og moderne måder at dyrke inuit-kulturen på, og på den måde har vedkommende en smule indflydelse i forhindringen af traditionelle kulturens forsvinde. En af de alternative metoder som den moderne grønlander bruger for at være en del af det sociale samspil, er at give materielle ting ud til andre folk. På trods af, at personen har udviklet sig rationelt, føler vedkommende forpligtet til at hjælpe sin familie i det økonomiske forhold^{xiii}. Den moderne grønlander får tilbagebetaling i form af grønlandske provianter eller mindre husarbejde. Denne gruppe viser, hvor stærk den kollektivistiske identitet og folks afhængighed af hinanden i en social enhed er.

7.6.3.1 Den unge studerende

Overleveringstraditionen af generationernes levevis brydes når en Uummannarmiuter tager en videregående uddannelse. En ung studerende er den kommende moderne grønlander, og på samme måde som den moderne grønlander kræver det at gå igennem tilpasningsstadiet hvis den unge beslutter sig for at komme hjem efter endt uddannelse. Hovedstaden Nuuk er Grønlands vigtigste uddannelsesby, hvor de fleste unge studerende fra Uummannaq tager til for at tage en uddannelse. Store byen Nuuks modernistisk betingende sociale orden, giver den unge en ny tilværelse med nye indgangsvikler, forståelser og erfaringer, hvilket har stor indflydelse på den unges oplevelse af selvidentitet og forståelse af sine omgivelser. Efter flytningen hjemmefra begynder den unge studerende at tilpasse sig til denne anden social enhed og dermed får andre tilfredsstillelsesformer af sine behov for anerkendelse og tilhørsforhold. Dette resulterer i at den unge studerende begynder at løsrive og differentiere sig fra social enheden i Uummannaq og påbegynder sin selvudvikling på egen hånd. Når den unge og social enheden i Uummannaq ikke længere kan tilpasse sig til hinanden, kan de let komme i konflikt. Den unges nye behov for frihed og selvstændighed gør, at den ellers tidligere kendte sociale enhed kan begynde at føles at stå i vejen for studerendes udvikling, hvilket kan føre til at den unge vælger at give slip på de andre. Unge studerendes konstruering af sin egen selvidentitet er et form for en kulturel frisættelse. En 25-årig ung

erhvervsøkonomistuderende på Ilimmarfik, fortæller om hvordan han mistede sine fundamentale værdier og må selv finde sine egne værdier:

”Individualiseringen har haft stort indflydelse på mig efter jeg flyttede til Nuuk. Jeg føler mig at jeg gradvis bliver ubarmhjertig og hensynsløs. Samtidig med at jeg tilpasser mig til mine nye omgivelser, er jeg også begyndt at tænke først og fremmest på mig selv og prioritere mig selv. Jeg har forstået, at hvis der er noget jeg ønsker, så er det mit eget ansvar at få det til at gå i opfyldelse. At tage ansvaret for livet er måske også en del af overgangen til et voksenliv. Før i tiden har ansvarsfølelsen overfor mine venners og families glæde ligget mig stærkt i sindet. Men i takt med at min selvstændighed og selvprioritering stiger, er jeg også begyndt at give slip på de andre.”

Før flytningen fra Uummannaq har den unge studerende følt sig, at ens identitet og livsvej er allerede forud bestemt, men flytningen hjemmefra har vist den unge, at mennesket selv har magten til at strukturere sit eget liv. En anden 25-årige ung som tager 2-årige akademiuddannelse i Niuernermik Ilinniarfik siger:

”Jeg elsker at bo i Nuuk, fordi der er så meget at lave! Her udvikler man sig meget som person og tager selv ansvaret for ens liv. Selvom jeg har familie her i Nuuk så er de stadig på afstand, fordi der er store udfordringer i at prioritere tiden i Nuuk.”

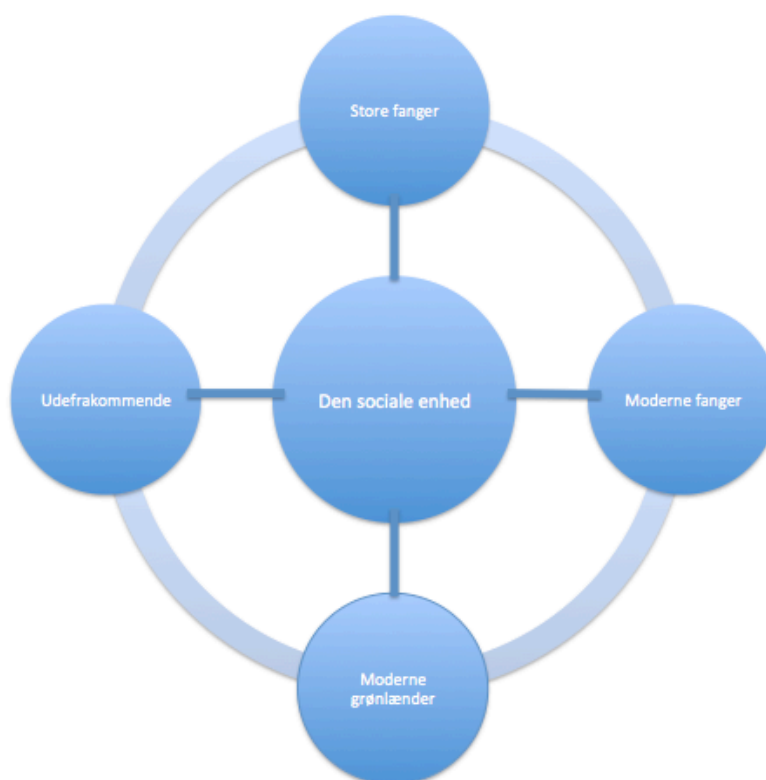
Selvom en kulturel frisættelse anses for at være positivt, så holder den unge studerende ikke skjult på at processen kan resultere i en fremmedgørelse på bekostning af andre. I dag føler den unge studerende hjemve til et sted som ikke længere eksisterer. Selvom den unge tager hjem til Uummannaq i nogle perioder, er forholdene ikke det samme som før. På grund af deres anderledes verdenssyn kan det ikke længere opleve det sociale miljø som tidligere. På trods af det, er den unges opfattelse af identitet stadig rettet mod det lokale aspekt frem for det nationale. En ung studerende på 25 år viser vigtigheden af sin lokal identitet således: *”Jeg stammer fra Uummannaq. Jeg er en ægte Uummannarmiuter. Jeg kan sige at jeg er fra Grønland når jeg er i Danmark, men i mit hjerte er jeg fra Uummannaq!”* siger en unge kvinde på 25.

7.6.4 Udefrakommende

De fleste udefrakommende i Uummannaq er danske folkeskolelærere. Udefrakommendes færdigheder og viden er mest funderet i de vestlige videnskabelige aspekter, som befolkningen i Uummannaq ikke kan relatere og identificere sig til. Dette gør at misforståelser og konflikter let kan opstå, når de to kulturer mødes. Generelt ser befolkningen i Uummannaq en udefrakommende som mindre klog end dem selv, mest fordi udefrakommende ikke kender naturens love og vejrmønstret. For de udefrakommende danskere betyder arbejdet meget og er identitetsskabende, hvilket er mærkeligt for Uummannarmiuter som særligt lægger vægt på solidaritet og nærvær^{xiii}. Enhver form for undervisning har altid et formål med en systematisk fremskaffelse af undervisningsdeltagernes færdigheder og kundskaber, og ikke mindst videregivelse af viden og adfærdsnormer. Således har de danske folkeskolelærere altid et mål når de kommer til byen; nemlig for at bidrage til folkeskolens funktion og undervise både børn og unge i forskellige kundskaber og fremmedsprog. Dette betyder, at når børnene i Uummannaq kommer i kontakt med de danske lærere, påbegynder deres sekundærsocialisering og kompetenceudvikling under de kulturelle forskelle. Dette anses som en stor trussel for socialenheden, fordi dette kan have en betydning for børnenes adfærdsmønstre, tankemønstre og værdier som i flere tilfælde ikke er karakteristisk for socialordenen i Uummannaq. Af disse grunde, kan udefrakommende føle at de ikke er venligt modtaget fra socialenheden på trods af Uummannarmiuternes store smil. For at være en del af fællesskabet kan en udefrakommende begynde at tilpasse sig til social enhedens kulturelle værdier. Tilpasningskriterier for en udefrakommende kan være at lære det grønlandske sprog og dyrke den grønlandske traditionelle kultur som hundeslæde, fiske og gå på jagt. På den måde udveksler begge parter deres erfaringer og oplevelser på en mere konstruktiv og hensynsfuld måde, hvor begge parter får mulighed for at udvide deres forståelsesramme overfor hinanden.

7.6.5 Den sociale enhed

Social enhedens anatomi i Uummannaq er som en cirkulær proces, hvor alle små eller store ændringer og bevægelser i den ene komponent har indflydelse på alle andre komponenter. For en vedligeholdelse af den grundlæggende social enhed er der en gensidige afhængighed mellem de fire grundkategorier, hvor den enkelte kategori bliver påvirket af de andre kategorier, og som samtidig med at den selv påvirker andre. Den enkelte grundtype og social enheden i harmonisk forhold med hinanden, hvor alle komponenter prøver at skabe et billede af sig selv gennem fællesskabet. Den sociale enhed som er et fælles grundlag for alle de fire ovenstående grundtyper kan skitseres på følgende måde:



Den traditionelle kultur er social enhedens kerne værdi som sætter grænser for sine medlemmer. Kernen er stramt determinerende for hvem der har ret til at indgå i et social fælleskab, således at alle de fire komponenter aktivt tilpasser sig til de eksplicite regler. Igennem grundtypernes igangværende socialisation for at være stemme overens med social enhedens normer, beskyttes og reproduceres den identitetsgivende kerneværdi der til gengæld giver grundtyperne en følelse af stabilitet, tryghed og samhørighed. Når individet bevæger sig ud fra den eksisterende rammebetingelse opleves en overgang, og når den enkelte individ har været ude fra social enheden i lang tid, opstår der et kløft mellem individet og social enhed, hvilket gør det svært for individet at komme ind igen. Her bliver den kritiske tilpasningsstadiet for individet nødvendigt.

8. Diskussion

8.1 Fangerne er eksperter i natur bare uden bevis

Virkelighedssynet for befolkningen i Uummannaqs er meget anderledes end den videnskabeligt bevist virkelighed. Uummannarmiuters virkelighed er opbygget af deres egen erfaringer, viden og social enhedens kulturelle værdier og normer. Som for eksempel bliver befolkningens fundamentale værdier udfordret af fiskerikvoter. Hvert år fastsætter Naalakkersuisut den tilladte mængde af fiskebestande i de grønlandske farvande, som sker med udgangspunkt i det biologiske undersøgelser, der udføres af Pinngortitaleriffik, Grønlands Naturinstitut. Instituttets rådgivning udarbejdes i samarbejde med de internationale rådgivningsorganer NAFO (Northwest Atlantic Fisheries Organization) og ICES (International Council for the Exploration of the Sea) (natur.gl). Selvom de grønlandske fiskerirådet bliver først hørt inden Naalakkersuisut fastsætter fiskebestandene og fordelingen af kvoter, har de grønlandske fangere mistillid overfor dette system. Mistilliden er der til trods for at fastsættelsen af kvoter har til formål at sikre et udbytterigt og bæredygtigt fiskeri på længere sigt. En mand over 70 sagde: ”*Fangerne er eksperter i natur bare uden bevis*”. Kulturen i Grønland er forankret i fanger- og fiskerilivet, således at benyttelsen af kvoter udfordrer fangernes færdigheder i en vis grad. ”*Når vi bliver en stat, så kan vi leve uden undertrykkelse. Vi kan fiske i fred,*” siger en moderne fanger på 68. Det internationale kvotefordeling er et fremmed system for de grønlandske fangere og fiskere og derfor anses anvendelsen af kvoter som en undertrykkelse af de oprindelig folks levemåde og rettigheder. I de grønlandske medier er et sammenstød mellem biologer og fangere tydeligt. Som for eksempel, i de seneste måneder har der været meget debat omkring torskekvoten. Den nye Naalakkersuisoq for fiskeri og fangst, Hans Enoksen, har klart sagt til medierne i december 2016 at han ønsker at lytte mere til fiskerne end biologerne. Den biologiske anbefaling fra Pinngortitaleriffik for 2017 er på 12.379 tons torsk, men Enoksen fastlag torskekvoten den 5. januar 2017 til 36.500 tons, som er tre dobbelt så meget som biologerne vurderede som bæredygtigt. Hans Enoksens baserer sine beslutninger i fiskernes meldinger om at der er rigeligt med torsk i de grønlandske farvande. Inuit Ataqatigiit (IA) bakker op om Naalakkersuisoqs beslutning og hans argumenter, hvor IA’s Hans Aronsen foreslog at Naturinstitutet bør styrke sine dataindsamlingsmetoder ved at begynde inddrage fiskernes viden i forbindelse med deres vurderinger af bestandens størrelse. Det samme mener Henrik Leth fra Grønlands Erhverv (GE), hvor han siger at biologerne ikke ved nok om torskebestandene i landet til at lave en anbefaling. På trods af fiskerne, politikerne og organisationerne mener at biologerne har taget fejl i deres anbefalinger, fastholder

Pinngortitaleriffik sine faglige vurderinger, og derfor kommer med en bekymrende udmelding for de kommende generationer af torsk (sermitsiaq.ag; knr.gl). Det er tydeligt, at begge parter har svært ved at se videnskabelige argumenter. Selvom Pinngortitaleriffik anvender videnskabelige undersøgelser som grundlag for sin rådgivning, er det ikke videnskabeligt nok for beslutningstagere og organisationer, hvis fiskernes oplevelser ikke stemmer overens med deres vurdering. Fangernes manglende evne til at tilpasse sig til de modernistiske principper, gør at fangerne føler sig undertrykt for at udøve deres traditionelle erhverv. Dette gør at de opfatter fuld suverænitet som den eneste vej for at genskabe grønlændernes stolthed og følelse af eget værd.

8.2 Europæernes dyrmishandling

Der findes også tydelige opfattelser af hvordan dyr og medmennesker skal behandles, og forskellighed mellem grønlændere og europæere i de kulturspecifikke sociale normer og værdier mærkes markant af Uummannarmiuter. Den moderne fanger på 68 peger på europæernes unaturlige brug af dyr og mangel af empati til deres medmennesker. Bemærk at fangeren skelner mellem modermælk og komælk, mens folk i mere udviklede byer tænker direkte på komælk når mælken bliver nævnt.

”Prøv og se. Udlændinge bruger også dyr, således at mødre ikke ammer deres børn fra deres bryst, men bruger erstatningsmælk fra køer. Køerne sørger for, at mange folk vokser og får ernæring, igårs! De mærker det ikke, de ser dem ikke, og de forstår ikke engang hvor meget de selv bruger dyr. Jeg har kun brugt et eksempel. Køerne sørger for at mange babyer vokser.”

og forstætter:

”Vi bruger dyr og vi må gemme dyret for at kunne spise det. Men hvis vi dræber et dyr og når udlændinge ser et skudt dyr med blod, syntes de at det er synd for dyret. Hvorimod, de ikke rører dem at se et dræbt menneske på grund af en persons diktatoriske tendenser. Et skudt menneske skulle gerne være mere synd end et skudt dyr” - Moderne fanger på 68 år.

I dag er der mange europæer der har forbud mod sælfangst – en sælfangst som er en grundlæggende del af grønlændernes kultur. Det europæiske forbud mod sælfangst skyldes, at dyrevelfærdskampagners siden 1980'erne fremstilling af billeder af nuttede babysæler fra Canada,

hvor de blandt andet kritiserede canadiernes fangstmetoder. Fordi man i Canada i en årrække slå babysæler ihjel med krøller for skindenes skyld og lå kødet at ligge. Grønlandske sælskin kan stadig købes i EU-lande, efter EU-Parlamentet vedtog en ny forordning om sælskind i 2015, hvor inuit-undtagelse indbygges. Men hele processen har medført at den grønlandske eksport af sælprodukter faldt med 90 procent på få år, hvor det grønlandske samfund mistede millionindtægter (Seeberg 2013; ft.dk). På trods af at WWF Verdensnaturfonden har i sin rapport fra 2013 kommet med en klar konklusion om, at sælfangsten i Grønland er 100 procent bæredygtig, og at der kan fanges mindst tre gange så mange årligt, er situationen svært at ændre, da europæernes modstand kommer fra et mere følelsesmæssigt perspektiv, selvom det at være imod sælfangst ikke er biologisk eller videnskabeligt argumenteret. En lignende situation ser vi i debatten om torskekvoter, hvor der blev sat spørgsmålstegn ved hvornår beslutningerne er rationelle eller irrationelle fra begge fløje.

8.3 Det kulturelle værdier er truet

Som følge af udvikling og forandring i Grønland blev forskellen mellem den store fanger og moderne fanger skabt. En af de centrale konflikter mellem de to type fangere er at snescooterne er ved at overtage jagten, især sæljagten som både bruges til aftensmad på bordet hos fangerfamilien og hundefoder. En stor fanger på 58 udtrykte en fortiet kamp mellem den store fanger og den moderne fanger således: *”Når man ikke har en snescooter er det svært at fange en sæl på havisen – fordi folk med snescooter er hurtigere til at kom til stedet hvor sælen befinder sig”*. I dag bruges den grønlandske slædehund stadigvæk som jagthund, og for at modvirke forskellen og tabet af den traditionelle kultur, har Selvstyret indført adskillige love angående brugen af snescooter. I Selvstyrets adskillige bekendtgørelser står der, at det er strengt forbudt at anvende snescooter i forbindelse med jagt på sæl, moskus, rensdyr og fugle. Den moderne fanger kommer i forsvarsposition lige så snart brugen af transportmidler bliver nævnt under interviewet:

”Snescooterne må ikke bruges til fangst og man skal først søge dispensation til at fragte fisk. Da kutterne kom, var dem der ikke havde kuttere imod dem. Sådan er det også med snescootere. Da de kom, var dem der ikke havde snescootere imod dem. Udviklingen af transportmidler bør også ske ved at godkende dem. Vi grønlændere bør altså godtage udviklingen. Acceptere at en af vores landsmænd ønsker udvikling og vil erstatte deres udstyr. De gør selv lettere for dem selv for at udøve deres erhverv.” - Moderne fisker, 73 år.

I løbet af det sidste 10 år har antallet af den grønlandske slædehund reduceret fra 20.000 til 15.000 i hele Grønland. Den nedgående bestanddel har forskellige årsag; på grund af den globale opvarmning så lægger havisen sig i kortere tid over mindre havområder, hundefoderpriser er stigende og hundeslæden er konkurreret fra snescooteren (sermitsiaq.ag). På trods af at det er store fangeren som er den mest ramte af situationen, så lider hele samfundet på grund af den faldende bestanddel. Hundene er en integreret del af Uummannarmiuters identitet, og den faldende slædehundebestand skaber utryghed hos befolkningen. Hvordan ser samfundet og befolkningens relation til hinanden ud, hvis slædehunde som har én af de centrale roller i samfundets kulturelementer uddør? *Hvad er den næste skridt?* Social enheden i Uummannaq er betinget af biologisk behov for mulighederne som naturen tilbyder dem, således at et begrænset adgang til deres kropsliggjorte kulturelle kapital af vaner og værdier skaber ikke kun utryghed, men også påvirker deres følelse af selvværd og værdighed^{xiv}. Den løbende forandring af levemåde i Grønland er truende for den grønlandske kultur og identitet.

9. Konklusion

En række brudfaser var skabt i overgangen fra den traditionelle til moderne samfundsorden, hvilket har medført et større afstand og kompleksitet i mellem menneskelig interaktioner. Den nuværende grønlandske helhedsmæssige sociale orden gør det sværere i stigende grad for social enheden i Uummannaq at udleve den grønlandske traditionelle kultur, ligesom institutionaliseringen gør det sværere at reproducere den kulturelle arv. Ikke nok med det, institutionaliseringen af fiskeriet sætter også nye krav til fangeren om at blive bevidst om Grønlands internationale forpligtelser. Hele processen har konsekvens i at grønlænderen er begyndt at distancere sig fra naturen i takt med sin stigende tilvænning til modernitetens institutionaliseret orden. Moderniteten tvinger befolkningen i Uummannaq til at blive mere åben overfor ændringer i deres livsstil og i strukturering af deres selvidentitet og daglig aktiviteter. Hvis bæredygtigheden af den grønlandske traditionelle kultur skal bevares, som stadigvæk spiller en central rolle i Uummannarmiuters dannelse af identitet, er nødvendigheden med at bruge traditionen på en ny måde stigende. Kulturen eksisterer i menneskets følelser, erfaringer og viden. Kulturen er menneskets tryghed, hvilket betyder at det kendte områder er sikkerheds- og tillidsgivende for individet. Den forandrede levevis skaber utryghed og frygt for social enheden i Uummannaq, hvor den store fanger er den mest ramte af alle. Verden fuld af ukendthed er forhindrende for nogle af indbyggere i Uummannaq, som medfører ulige adgang til grønlændernes selvrealisering og magtstyrkelse. Til trods for at dygtighed til fangst tidligere blev brugt som et godt redskab, står det klart i dag at viden giver individet magt.

Referencer

- Andersen, Heine. (2011). *Sociologi – en grundbog til et fag*. København: Hans Reitzels Forlag
- Brinkmann, Svend & Lene Tanggaard. (2010). *Kvalitative metoder: En grundbog*. 2 udg. København: Hans Reitzels Forlag
- Bryman, Alan. (2012). *Social Research Methods*. 4th ed. Oxford: Oxford University Press.
- Dencik, Lasse. (2006). *Mennesket i postmoderniseringen – om barndom, familie og identiteter i opbrud*. Værløse: Billesø & Baltzer
- Fristrup, Børge et al. (1988). *Ummannaq - Ikerasak, Qaarsut, Niaqornat, Illorsuit, Ukkusissat, Saattut, Nuukaatsiaq, Maarmorilik*. København: Fiskers Forlag. ISBN 87-89077-18-0.
- Giddens, Anthony. (1996). *Modernitet og selvidentitet*. (S. Schultz Jørgensen, trans.) København: Hans Reitzels Forlag. (Original work *Modernity and Self-Identity* published 1991)
- Google Maps. *Ummannaq*. Satellitbillede taget den 02. Nov. 16 kl. 9:52. Available at: <https://www.google.dk/maps/dir/70.6762261,-52.119425/70.6742485,-52.1195001/@70.675303,-52.1287537,1162m/data=!3m1!1e3>
- Grønlands Statistik. (2017). ”Befolkningen i distrikter og kommuner 1. Januar 1977-2016 [BEDST3]”. *Statistikbanken – Befolkningen*. Set d. 11. Jan. 2017. Available at: <http://bank.stat.gl/BEDST3>
- Grønlands Statistik. (2016). *Fangst af fisk og skaldyr*. Available at: <http://www.stat.gl/dialog/main.asp?lang=da&version=201607&sc=SA&subthemecode=o3&colcode=o>
- Grønlands Statistik. (2016). ”Indhandling af fisk og skaldyr [FID001]”. *Statistikbanken – Fiskeri og fangst*. Available at: <http://bank.stat.gl/FID001>
- Grønlands Statistik. (2016). ”Uddannelse og beskæftigelse for fastboende unge mellem 16 og 25 år efter kommune [UDDUMG1]”. *Statistikbanken – Uddannelse*. Available at: <http://bank.stat.gl/UDDUMG1>.
- Grønlands Statistik. (2016). *Uddannelse og beskæftigelse for unge*. 3. Feb. 2016. Available at: <http://www.stat.gl/publ/da/UD/201601/pdf/Uddannelse%20og%20beskæftigelse%20for%20unge%202014.pdf>
- Grønlandsudvalget 1960. (1964). *Betænkning fra Grønlandsudvalget af 1960 - Betænkning nr. 363*. København: S. L. Møllers Bogtrykkeri.

Ulunnguaq Markussen
Samfundsvidenskab, Ilisimatusarfik

Gullestrup, Hans. (2003). *Kulturanalyse - en vej til tværkulturel forståelse*. København: Akademisk forlaget.

Guvå, Gunilla & Ingrid Hylander. (2005). *Grounded theory – et teorigenererende forskningsperspektiv*. (Dorte Steiness, trans.) København: Hans Reitzels Forlag. (Original work *Grundad teori – ett teorigenererande forskningsperspektiv* published 2003 – Dansk 2005)

Hammershøj, Lars Geer. (2003). *Selv dannelse og socialitet: forsøg på en socialanalytisk samtidsdiagnose*. København: Danmarks Pædagogiske Universitet og forfatteren.

Horsdal, Marianne. (1999). *Livets fortællinger*. Borgens Forlag: København.

Jørgensen, Carsten René. Jørgensen (2006). *Personlighedsforstyrrelser – moderne relationel forståelse og behandling af borderline-lidelser*. København: Akademisk Forlag

Jørgensen, Carsten René. (2002). *Psykologien i senmoderniteten*. København: Hans Reitzels Forlag.

Kahling, Wolfgang. (2003). "Samfundsforskning i Grønland set i et magt- og participationsperspektiv". *Demokrati og magt i Grønland*, af Gorm Winter, s. 236-254. Århus: Aarhus Universitetsforlag.

Kielsen, Kim. (2017). Nyårstale 2017 – Formanden for Naalakkersuit Kim Kielsen. Available at: <http://naalakkersuisut.gl/~media/Nanoq/Files/Attached%20Files/Taler/DK/Nyårstale%202017%20DK.pdf>

Knr.gl. (05.01.2017). *Torskekvoter for 2017 vedtaget*. Available at: <http://knr.gl/da/nyheder/torskekvoter-2017-vedtaget>

Knr.gl. (06.01.2016). *Naalakkersuisut sætter torskefiskeriet på spil*. Available at: <http://knr.gl/da/nyheder/naalakkersuisut-sætter-torskefiskeriet-på-spil>

Knr.gl. (11.01.2016). *GE: Naturinstituttet ved ikke nok om torsk*. Available at: <http://knr.gl/da/nyheder/naturinstituttet-ved-ikke-nok-om-torsk>

Kruse, Naja. (1990). *UUMMANNAQ – by, bygder og mennesker*. Hjørring: Eget Forlag.

Kvale, Steiner. (2015). *Interview - Det kvalitative forskningsinterview som håndværk*. København: Hans Reitzels Forlag.

Kirkegaard, Hans Peder. (2015). "Grønlandsk: Et billedeligt sprog". *Dagens Grønland – Det grønlandske hus i København*. Available at: www.dagensgronland.dk/file/92/100_GroenlandskEtBilledeligtSprog.pdf

Ulunnguaq Markussen
Samfundsvidenskab, Ilisimatusarfik

Lorentzen, Jørgen; Einar Lund Jensen & Hans Christian Gulløv. (1999). *Inuit, kultur og samfund: en grundbog i eskimologi*. Aarhus: Forlaget Systime a/s.

Michener, H Andrew & John D DeLamater. (1994). *Social Psychology*, 3rd ed. Fort Worth: Harcourt Brace College Publishers.

Mortensen, Randi. (2017). "Artikel kultur aamma ilikkartarnek pillugit - Roland G. Tharp (Nanoq - ID nr.: 4316257)". *Brev til Ulunnguaq Markussen*. 11. Januar 2017. Email.

Pinngortitaleriffik. (2015). Naturinstituttet. Opdateret 22.10.2015. Available at: <http://www.natur.gl/naturinstituttet/>

Qaasuitsup Kommunea. "UUMMANNAQ". Set den 9 nov. 2016. Available at: http://qaasuitsup.odeum.com/download/docs/indsatsomraader_uummannaq.pdf

Seeberg, Gitte. (16.12.2013). "Gitte Seeberg: Derfor støtter jeg grønlandsk sælfangst". *Berlingske*. Available at: <http://www.b.dk/kronikker/gitte-seeberg-derfor-stoetter-jeg-groenlandsk-saelfangst>

Sermitsiaq.ag. (04.01.2017). *IA vil bevare forhøjet torskekvote*. Available at: <http://sermitsiaq.ag/ia-bevare-forhoejet-torskekvote>

Sermitsiaq.ag. (21.12.2016). *Enoksen: Tredobling intet problem*. Available at: <http://sermitsiaq.ag/enoksen-tredobling-intet-problem>

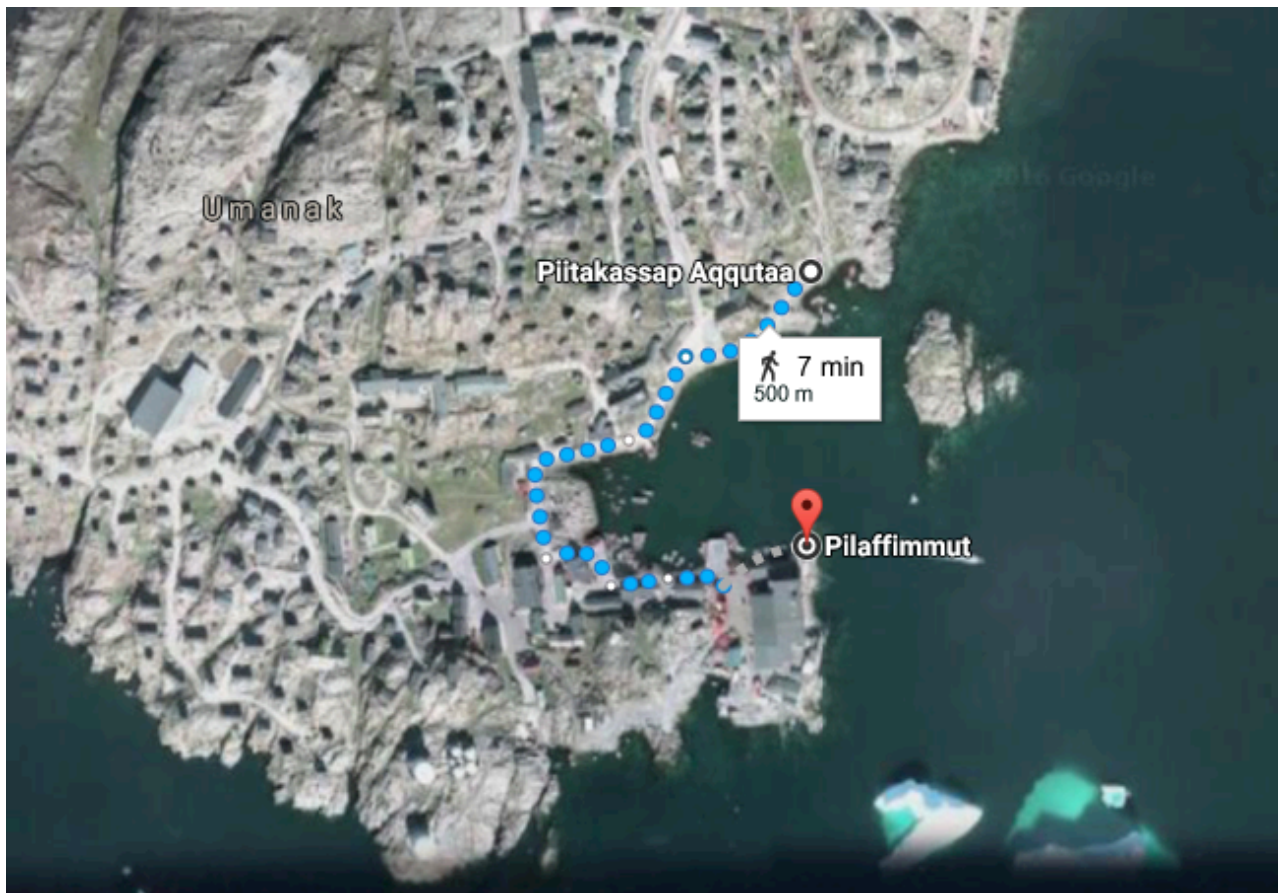
Sermitsiaq.ag. (22.11.16). *Forskningsprojekt skal dokumentere slædehunden*. Available at: <http://sermitsiaq.ag/forskningsprojekt-dokumentere-slaedehunden>

Skydsbjerg, Henrik. (1999). *Grønland - 20 år med hjemmestyre*. Nuuk: Atuagkat.

Sørensen, Søren Peder. (2013). *Qullissat – byen der ikke vil dø*. Frederiksberg: Frydenlund. ISBN 978-87-7118-283-5

Udenrigsministeriet og Miljøministeriet. (2015). "Forslag til Europaparlamentets og Rådets forordning om ændring af forordning (EF) nr. 1007/2009 om handel med sælprodukter." *Miljøudvalget 2014-15 (1. samling)*. MIU Alm.del Bilag 193. Offentligt. Available at: <http://www.ft.dk/samling/20141/alm-del/miu/bilag/193/1504560/index.htm>

Bilag 1



Et billede af Sissami: Google Maps den 2. november 2016 kl. 9:52.

Sissami betyder 'ved havet'. Sissami er omtrent 500 meter som går langs fra Pilersuisoq's lagerbygning nær fabrik og til lidt længere frem fra sygehuset.

Bilag 2



Foto af: Ulunnguaq Markussen, Uummannaq maj 2015.
På billedet kan det ses tre piger på 3-5 år leger med store grønlandske hunde.



Foto af: Ulunnguaq Markussen, Uummannaq maj 2015.
På billederne kan det ses børnene leger i den smeltende havis og leger på isflager.

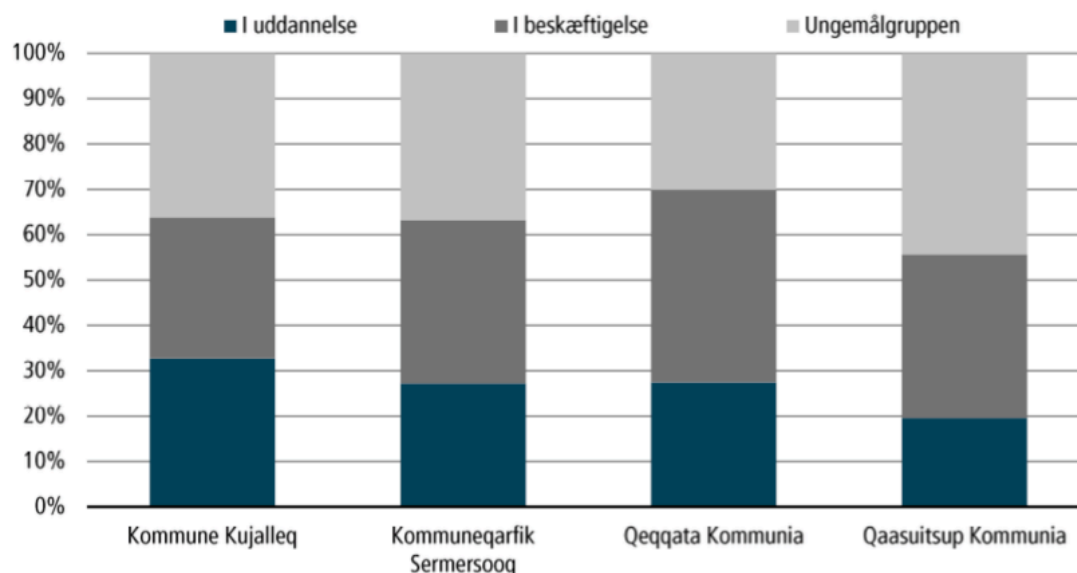
Bilag 3

By/gammel kommune	Studieforberedende udd.	Erhvervsuddannelse	Ingen udd.
Qaanaaq	10%	19%	71%
Upernavik	26%	13%	61%
Uummannaq	30%	12%	58%
Ilulissat	29%	14%	56%
Aasiaat	36%	14%	50%
Sisimiut	37%	12%	51%
Nuuk	46%	12%	42%
Paamiut	9%	22%	70%
Qaqortoq	40%	16%	44%
Narsaq	33%	22%	44%
Tasiilaq	14%	22%	65%

Kilde: Randi Mortensen, Specialkonsulent i Departementet for Uddannelse, Kultur, Forskning og Kirke. E-mail korrespondance. 11 januar 2017.

Tabellen viser hvor mange af folkeskolens afgangselever efter byer fra 2009-2011 har gennemført eller er aktive på en studieforberedende uddannelse og erhvervsuddannelse primo januar 2017. Det interessant ved tabellen er, at det er distinkt at jo længere nord på man bevæger sig, jo større bliver procentdelen af unge uden uddannelse.

Fastboende personer mellem 16 og 25 år inddelt efter kommuner i 2014 i diagram



Kilde: Grønlands Statistik - *Uddannelse og beskæftigelse for unge*

Diagrammet illustrer de grønlandske unges tilknytning til arbejdsmarkedet og uddannelsessystemet efter kommuner i 2014. Ungemålgruppen omfatter de unge der hverken er under uddannelse eller i beskæftigelse. Se tallene der bliver brugt til at illustrere diagrammet nedenunder:

Fastboende personer mellem 16 og 25 år inddelt efter kommuner i 2014 i tabel

	Kommune Kujalleq	Kommuneqarfik Sermersooq	Qeqqata Kommunia	Qaasuitsup Kommunia	I alt
Efterskole	18	35	23	61	137
Ungdomsuddannelse	320	587	383	465	1755
Videregående uddannelse	21	230	13	27	291
I beskæftigelse	328	1079	621	970	2998
Ungdomsgruppen	380	1096	448	1202	3126
I alt	1067	3027	1488	2725	8307
Efterskole i %	1,7%	1,2%	1,5%	2,2%	1,6%
Ungdomsuddannelse i %	30,0%	19,4%	25,7%	17,1%	21,1%
Videregående uddannelse i %	2,0%	7,6%	0,9%	1,0%	3,5%
I beskæftigelse i %	30,7%	35,6%	41,7%	35,6%	36,1%
Ungdomsgruppen i %	35,6%	36,2%	30,1%	44,1%	37,6%
I alt	13%	36%	18%	33%	100%

Kilde: Grønlands Statistik – se tal i statistikbanken (<http://bank.stat.gl/UDDUMG1>)

Tabellen viser at 44,1 procent af unge i Qaasuitsup Kommunia ikke er enten registreret på et uddannelsesforløb eller arbejdsmarked, mens det er 35,6 procent i Kommune Kujalleq, 36,2 procent i Kommuneqarfik Sermersooq og 30,1 procent i Qeqqata Kommunia. Mens uddannelsesaktive unge tilsammen udgøre 20,3 procent i Qaasuitsup Kommunia, 33,6 procent i Kommune Kujalleq, 28,1 procent i Kommuneqarfik Sermersooq, og 28,2 procent i Qeqqata Kommunia. Vi så i den ovenstående tabel over folkeskolens afgangselever fra 2009-2011 at Nuuk har det højeste procenttal i studieforberende uddannelser og laveste tal i unge uden uddannelse, men det modsatte høje og lave procenttal i Nuuks medkommuner som Paamiut og Tasiilaq gør at procenttallet er næsten tilsvarende i forhold til de andre store kommuner. I forhold til andre store kommuner har Qaasuitsup Kommunia, som er den nordligste kommune i Grønland, de svageste procenttal indenfor uddannelsesaktiviteten, mens procenttallet i ungdomsgruppen er mellem 7-14 procent højere end andre kommuner. Med andre ord kan man sige, at jo længere nordpå man bevæger sig, jo livligheden af den traditionelle grønlandske kultur bliver.

Bilag 4

TABEL 10.
Befolkningens geografiske fordeling.
Personer født i Grønland.

Pr. 31. december	1965	1975		Indeks	
		Fødselsoverskud excl. vandringer	Fødselsoverskud og vandringer	1975 1965 = 100	1962 1952 = 100
A. Byer:					
1. Nanortalik, Julianehåb og Narssaq	4.300	6.100	7.200	167	161
2. Frederikshåb, Godthåb, Sukkertoppen og Holsteinsborg	9.700	13.775	23.400	241	182
3. Egedesminde, Christianshåb, Jakobshavn og Godhavn	5.250	7.450	6.600	126	179
4. Qutdligssat	1.300	1.850	400	31	129
5. Umanak og Upernavik	1.450	2.065	1.000	69	134
Vestgrønland ialt	22.000	31.240	38.600	175	168
6. Nord- og Østgrønland	1.100	1.560	1.400	127	219
Hele Grønland	23.100	32.800	40.000	173	170

Kilde: *Betænkning fra Grønlandsudvalget 1960*, s. 33

I tabellen vises Grønlandsudvalgets forventning om at størrelsen på fravandringer både i Uummannaq og Upernavik vil være stort set det samme som fødselsoverskuddet, således at befolkningstallet i de to byer tilsammen bliver kun 1000 i 1975. Planen var at befolkningen skal samles i få større åbenvandsbyerne, som er Frederikshåb/Paamiut, Godthåb/Nuuk, Sukkertoppen/Maniitsoq og Holsteinsborg/Sisimiut, hvor de i alt vil have 23.400 indbyggere i 1975. Ifølge Grønlands Statistikkens database er det klart at planen næsten lykkedes:

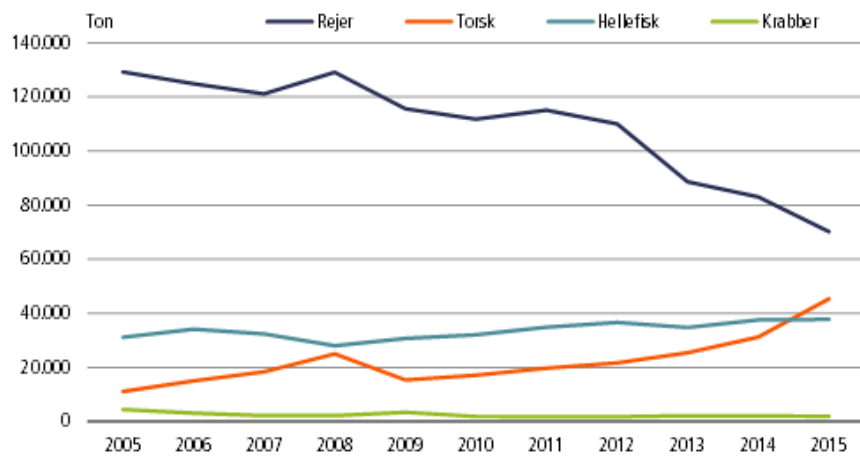
	Paamiut	Nuuk	Maniitsoq	Sisimiut	I alt
1977	2688	9032	3910	4645	20275
2016	1527	17591	3187	6236	28541
	-57%	95%	-23%	34%	41%

Kilde: Grønlands Statistik. Se tal i statistikbanken (<http://bank.stat.gl/BEDST3>)

Med de 20.275 indbyggere i de åbentvandsbyer i 1977 er forskellen kun 3.000 i forhold til udvalgets forudsætninger. Statistikken viser også at befolkningstallene i Nuuk og Sisimiut var blevet ved med at stige til i dag, mens der har været stort fald i byen Paamiut og mindre fald i Maniitsoq. Det er tydeligt at Grønlandsudvalget plan i forhold til Qullissat var lykkedes. Over tusind indbyggere i den daværende by Qullissat blev tvangsflyttet i perioden fra 1969-1972. Qullissat har været Danmarks eneste statsdrivene kulmine fra 1924 til 1972. Da staten besluttede for at lukke kulminen mistede byen sin eksistensgrundlag, dermed foretages en principbeslutning om at nedlæggelsen af minen skal følges af en fraflytning af byens befolkning (Sørensen 2013: 96).

Bilag 5

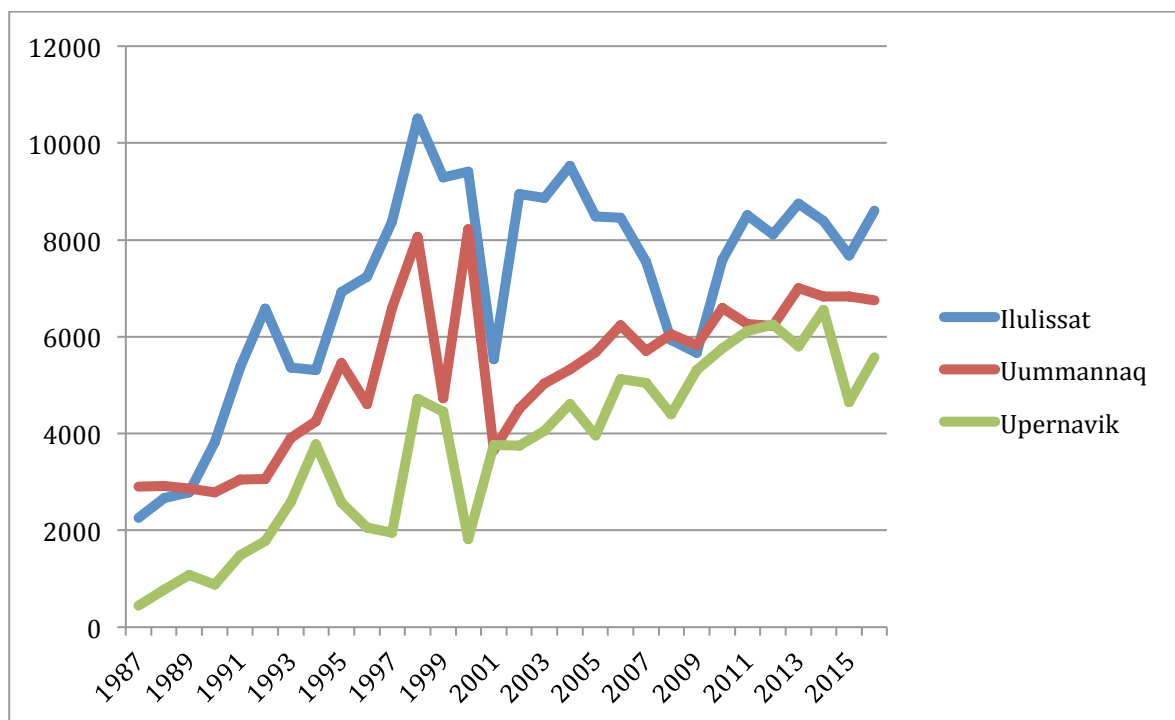
Udviklingen i grønlandsk fiskeri efter udvalgte arter



Kilde: Grønlands Statistik – *fangst af fisk og skaldyr*.

Reje, torsk, hellefisk og krabber er vigtige arter i grønlandsk fiskeri.

Indhandling af hellefisk fra 1987-2016



Kilde: Grønlands Statistik - Se tal i statistikbanken (<http://bank.stat.gl/FID001>)

Den største indhandling af hellefisk sker i Ilulissat, det næste er i Uummannaq, og tredje i Upernavik.

Bilag 6



Foto af: Ulunnguaq Markussen, Uummannaq 2 juni 2015.

På billedet ses en sejlbåd lastet med fisk som er stoppet på grund af is. Dette medfører at hele indhandlingen af fisk til fabrikken ikke kan udføres, fordi alle fabrikkens frysere er fyldt med fisk.

Bilag 7



Foto af: Ulunnguaq Markussen, Uummannaq maj 2015.

På billederne kan det ses en ung mand på 15 sammen med sin far, fætter og hans onkel. De har fanget en Uuttoq, en sæl havde lagt sig gået på isen. Uuttoq-sæl er derfor nemme at fange.

Slutnoter

ⁱ Af denne grund, må vi være taknemmelige for den forskningsindsats og viden som udefrakommende forskere har givet til Grønland.

ⁱⁱ På den anden side, kan det senmoderne samfunds endeløse muligheder for selvudvikling opfattes positivt, da det giver individet nye muligheder for skabe en ny virkelighed, når individet afkobler fra sin tidligere levevis. Hvorimod, tidligere var individets rolle i livet er allerede indlysende og givet på forhånd, og derfor er svært at ændre.

ⁱⁱⁱ Grunden til begrebet *fanger* bliver anvendt i dette projekt, og ikke *fisker* er fordi begrebet *fanger* signalerer maskulinitet som forsørger sin familie, mens begrebet *fisker* signalerer mindre grad af maskulinitet, da der er forskel på størrelsen på pattedyr og fisk.

^{iv} I denne kategori fokuserer jeg mest på danskere som er flyttet til Uummannaq for at arbejde. Selvom jeg fik øje på at folk fra Nuuk ”Nuummioq” hører under ’udefrakommende’ har jeg fravalgt at tage det med i dette projekt. Jeg mener at fænomenet skal undersøges grundigere for at kunne identificere årsagerne til hvorfor folk fra Nuuk anses som ikke rigtige grønlændere. Jeg mener selv at mine nuværende data er for svage til at præsentere hvad der netop kategoriserer dette objekt. En Nuummioq der arbejder som en vikar på folkeskolen i Uummannaq sagde til mig: ”Well.. ved ikke hvordan de kategoriserer mig heroppe. Jeg er jo kvartblond Nuummioq og ikke kan grønlandsk, så jeg ved ikke hvilke form for udefrakommende jeg er i deres øjne.”

^v Jeg har ellers allerede mærket advarselssignaler et par dage før afrejsen til mit forskningsfelt. For eksempel, et par dage inden jeg tog afsted til Uummannaq fra Nuuk, prøvede jeg at skaffe interview deltagere via mobilen. Der brugte jeg en snebold metoden, og ringede til de folk der var blevet anbefalet af den foregående person jeg talte med. Jeg talte i mobilen mens jeg holdt min kalender på mit højre hånd, for at notere datoen og tidspunktet for mine aftaler. Det var meget vigtigt for mig at jeg allerede laver interviewaftaler, så mit ophold i Uummannaq kan allerede være illustreret ind i et ’formet ramme’. Men gang på gang oplevede jeg, at min fremgangsmåde ikke blev imødekommet. I stedet fik jeg responserne som: ”Ja, vi mødes bare på gaden og vi tager den derfra”, ”Ja, når jeg hører helikopteren, så ved jeg at du er her”. Jeg kunne huske, at følelsen af angst begynder at tage over, efter den stor virkeligheds omvæltning som gav mig et kulturchok! Jeg indså, hvor systematiseret jeg var blevet, og havde et enormt brug for at tænke fremad for at foregribe fremtidige hændelser, mens folk i Uummannaq lever deres liv fra dag-til-dag. *Friheden giver angst*, ifølge filosofen Søren Kirkegaard.

^{vi} Unge studerende er placeret mellem kategorien 'den moderne grønlander' og 'udefrakommende'. Det er mest valget af uddannelsen der bestemmer til hvilken kategori den unge studerende er tættere på. Jo højere uddannelsesniveaet er, jo tættere bliver den studerende til kategorien 'udefrakommende' eller omvendt. Grundet til det er at, højere uddannelser videreudvikler studerendes tankegang meget, at den begynder at ligne vestlige menneskers tankegang. Uddannelsens igangsættelse af individualiseringen af unge gør at de ikke længere kan imødekomme de forventninger fra den sociale enhed i Uummannaq, og kan bedre identificerer sig med de udefrakommende. Selvom en ung studerende har valgt en lavere uddannelse, begynder afkoblingsprocessen fra den tidligere kendte tilhørsforhold, men i en mindre skala. Da de flere unge studerende fra Uummannaq vælger en lavere uddannelse, ligges de under kategorien 'den moderne grønlander'. Det kan godt være at en ny uafhængig kategori for de unge studerende etableres når forskningsdata bliver større.

^{vii} Jeg oplevede relevansen af min familiebaggrund, da jeg kontaktede en af mine informanter for at spørge om han er interesseret i at blive interviewet. Min informant afbryd mig mens jeg forklarede ham om mit projekt for at vide hvis efterkommer jeg er – og da han fik at vide at jeg er barnebarn af Enok (Iinuaq) Markussen blev han overrasket og vil endelig tage imod mig. Min informantens hverdag afhænger af vejret og fabrik, og hans tid var meget fleksibel på det tidspunkt, da fabrikken ikke kan modtage flere fisk. Vi aftalte om at jeg skal besøge ham om onsdagen i maj måned mellem kl. 19-21, fordi hans kone går til bingo på det tidspunkt i alle ugens dage. Men der opstod komplikationer fordi hans gamle kone blev indlagt på hospitalet og vores aftale blev annulleret. Da jeg stod op dagen efter omkring kl. 9 så jeg ham på vej op fra sygehuset mod det hus jeg er indkvarteret i. Jeg ved ikke hvornår jeg sidste gang har skyndet mig så meget eller om jeg nogensinde kommer til at skynde mig så meget for at tage hverdagstøj på, at børste tænder, finder min optager frem og stille vand på bordet før min informant ankom. Han fyldte sig forpligtet til at komme for at blive interviewet fordi han respekterede min daværende morfar. Igennem min informantens solidarisk hensyn så jeg at relationerne hos befolkningen i Uummannaq er opbygget af tillid og solidaritet.

^{viii} En af mine informanter brugte et ødelagt ur med partiet Siumut logo for at symbolisere sit tilhørighed. Uret der er blevet gammelt er lavet af plastik og ligner et ur til børn.

^{ix} En tidligere betegnelse for staten som kan forstås som en der ønsker og elsker at have autoritet overfor andre – imperialisme

^x På trods af det barske klima og smeltende is har min informant, som er en stor fanger, prøvet at køre med hundeslæde over Nuussuaq fra Uummannaq til Ilulissat. Det skete om foråret for at levere hunde til sin søn, som havde brug for hunde som arbejdsredskab – Han sejlede sine hunde til halvøen Nuussuaq. Derfra ville han køre med hundeslæde over halvøen Nuussuaq til Ilulissat. Men da meget af sneen var smeltet måtte han bære sine hunde på armen, så de kan komme over til land, hvor der er mere hårdt sne. Han nåede ikke til Ilulissat, men måtte vende om på grund af at meget af isen var smeltet. Dette viser hvor vigtige grønlandske hunde er for store fangerens erhverv.

^{xi} I slutningen af maj måned i 2015 belastede havisen alt erhverv i Uummannaq. Dette skabte frustrationer for hele befolkningen. Ifølge fangerne var der ellers masser af hellefisk i Uummannaq fjorden, men de kan ikke sælge til fabrikken fordi fabrikkens frysere var fyldt op og havisen gør det umuligt at få skibene til at transportere lasterne til kysten. Da fabrikken var lukket befandt storefangeren sammen med andre store fangere sig i kedsomhed og gik frem og tilbage i 'Sissami' dagen lang og håbede på at noget vil dukke op. Nogle bebrejdede sig selv for ikke havde blevet i Ilulissat hvor fabrikken var åben (se bilag 6).

^{xii} Som et eksempel så jeg under mit feltarbejde i Uummannaq, at en moderne grønlandske kvinde på 59 giver sin niece over 40 en vaskemaskine, fordi deres var gået i stykker. Grunden til hun foretog den handling var, at hun havde lovet sin søster at hun vil tage sig af hendes efterkommere når hun gik bort. Det samme mønstre manifesterer sig da en anden moderne grønlandske kvinde på 62 køber sin eksmand en returbillet til Danmark, så han kan se deres fælles børnebørn.

^{xiii} Min unge studerende informant fortæller at det man først ligger mærke til i mødet med danskere er deres snakkesalighed, og siger:

”De er meget åbne overfor hinanden selv når de ikke kender hinanden personligt. De emner de diskutere om er meget anderledes end de vi normalt snakker om. Fx vi grønlændere elsker at grine og vi kan grine af alt mulige ting, mens danskerne foretrækker at snakke om deres arbejde og hvordan det går i deres karriere.” – ung studerende på 23.

^{xiv} Et kolossalt usikkerhed udtrykkes direkte af store fangerens ældre kone på 73 år, da jeg spurgte om jeg kan interview hende: *”Der er mange dygtige folk i byen som du kan interviewe. Jeg kan ikke længere læse vejret, fordi den ændre sig så meget”*. Hun nævnte selv vejret selvom jeg ikke sagde noget om vejrforholdene og klimaforandringer.